

CIAI
H\$
1476
.56
1974
C1

Preliminar

0
PEQUEÑOS AGRICULTORES EN EL DEPARTAMENTO DE CORDOBA:
Un Estudio de Reconocimiento

Por

P. Spijkers
H. Felipe Morales E.

Programa de Sistemas para Pequeños Agricultores
CENTRO INTERNACIONAL DE AGRICULTURA TROPICAL (CIAT)
Cali, Colombia



Setiembre, 1974

SERVICIOS REFERENCIALES Y BIBLIOGRAFICOS

AGRADECIMIENTO

Este trabajo no hubiera sido posible sin la ayuda y amplia colaboración de varias entidades y personas. Quisiéramos destacar entre ellos, entidades como el INCORA - Montería, especialmente a los doctores Fernando Royero y John Restrepo; el ICA - Turipaná, representado por su Director, Doctor Oswaldo Acosta; y muchas otras personas, pero especialmente al Doctor Francesco Degiovanni del Distrito de Riego en La Doctrina, el Antropólogo, Dr. Gordon Horton, residente en Tierra Alta, Doctor Dale Fisher y Doctor Marceliano López del CIAT - Montería, Freddy Gómez del CARE - Montería, Ton de Klerk, residente en Cacaotal, y sobre todo a muchísimos pequeños agricultores en Córdoba.

I N D I C E

Página

INTRODUCCION	1
1. ASPECTOS GENERALES DE CORDOBA	5
1.1 Demografía	5
1.2 Tenencia de la tierra	10
1.3 Producción agrícola	22
1.4 Estructura Familiar	28
2. ESTUDIO DE CUATRO VEREDAS EN DOS REGIONES	38
2.1. Región de la Cuenca del Río Sinú	42
2.1.1. Los Platanales y Caño Muerto en La Doctrina	42
2.1.2. Aguas Negras - La Pozona en Montería	50
2.2. Región de las colinas nor-orientales	61
2.2.1. Rancherías en Sahagún	61
2.2.2. San Mateo en Chinú	67
2.3. Situación Social	73
2.3.1. Alimentación	73
2.3.2. Salud	77
2.3.3. Educación	81
2.3.4. Vivienda	83
3. CONCLUSIONES Y RECOMENDACIONES	88
4. BIBLIOGRAFIA	94

I N T R O D U C C I O N

El Equipos de Sistemas para Pequeños Agricultores decidió en junio del presente año escoger como zona de trabajo la Costa Atlántica de Colombia. Esta zona y la Costa Pacífica de Guatemala formarían en el futuro zonas para llevar a cabo estudios detallados y eventualmente zonas en donde comenzaríamos a diseñar y probar modelos de sistemas para pequeños agricultores. Las ventajas para un equipo del CIAT de trabajar en la Costa Atlántica son obvias y numerosas.

Recordemos los criterios formulados por el equipo, criterios con los cuales una zona tenía que cumplir antes de ser seleccionada como 'zona de trabajo.'

--Tener características geográficas y climatológicas que correspondan con una de las siguientes regiones bajas y húmedas de América Latina Tropical:

- a) Regiones aluviones bajos, inundables,
- b) terrenos bien drenados, aluviones y ondulados,
- c) zonas selváticas con alta precipitación,
- d) llanos.

--Transferibilidad potencial de los resultados.

--Presencia de una infra-estructura.

--Oportunidades logísticas.

--Zonas rurales grandes o potencialmente grandes.

--Interés e involucramiento de otros programas del CIAT.

--Interés e involucramiento de una agencia nacional.

El presente informe tiene como objetivo dar a los demás miembros del equipo, una base más amplia sobre la Costa Atlántica y más específicamente llegar a unas conclusiones y recomendaciones sobre qué lugar y qué comunidad serían los más aconsejables para empezar a trabajar.

Por razones prácticas nos enfocamos solamente en el Departamento de Córdoba pues es muy probable que todos los esfuerzos del Equipo en el futuro serán hechos desde la estación del ICA 'Turipaná', con la cual el CIAT tiene ya vinculación a través de varios programas de cultivos y de las actividades de adiestramiento. También, el Equipo tiene compromisos con el proyecto de desarrollo rural del Medio y Bajo Sinú del ICA.

Durante las primeras semanas del mes de agosto hicimos un recorrido de todo el departamento para darnos una idea global de las diferentes zonas que se pueden encontrar en la zona. En las poblaciones con mayores concentraciones de pequeños agricultores sostuvimos charlas con varios tipos de informantes (científicos, agricultores, trabajadores, maestros, etc.). Estas entrevistas fueron de índole informal. Lo importante era captar algunos rasgos claves del modo de vivir y producir de los pequeños agricultores, de tal manera que recolectáramos la información rápida y lo más eficazmente posible.

En la primera parte del informe se encuentra una descripción global del departamento, dando énfasis a la situación social de los pequeños agricultores. Así, presentamos datos demográficos, datos sobre la tenencia de la tierra, la producción agrícola y, desde un punto de vista sociológico muy importante: La familia en la Costa Atlántica, siendo la familia la base social y económica de la organización de la producción agrícola.

En la segunda parte presentamos descripciones de la situación campe-

sina, tomando en cuenta condiciones agrícolas y sociales en algunas comunidades típicas del departamento sobre la base de las opiniones recogidas entre los campesinos y otros. En la tercera parte se encuentran las conclusiones y recomendaciones.

Nos damos cuenta que un estudio como éste no toca todos los aspectos importantes de los sistemas para pequeños agricultores; sin embargo, creemos haber comenzado con la descripción de algunos rasgos y características importantes de nuestro enfoque.

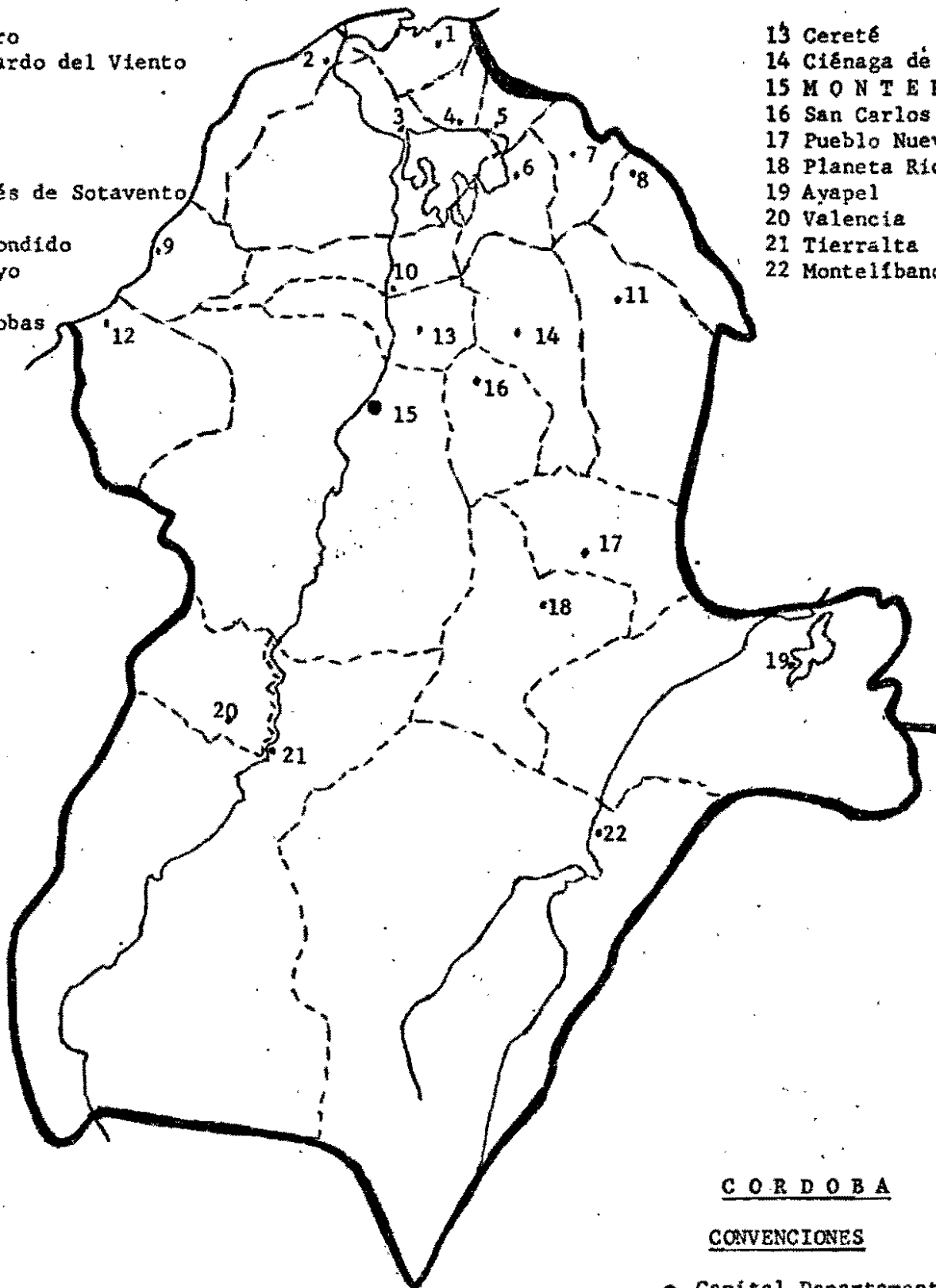
En el informe no se encuentran observaciones o análisis sobre la movilización de pequeños agricultores en Córdoba. Aun cuando eso es un aspecto importantísimo de la situación social del campesino, aquí no llegamos a tratar el tema. Aparte del período bastante breve de la investigación en el campo (dos semanas), casi no existe literatura sobre la movilización campesina en Córdoba. Sin embargo, en la prensa se puede leer regularmente noticias sobre conflictos entre campesinos y terratenientes en la Costa Atlántica, sobre invasiones de tierras agrícolas, etc. Estos movimientos sociales muestran la situación dinámica de la clase campesina en la región.

Estudios hechos en otros países Latinoamericanos que trata sobre éste fenómeno, muestran que no se puede generalizar fácilmente sobre pequeños agricultores al respecto. Algunos subgrupos parecen mostrar distintos patrones de movilización. Vale la pena incluir éste tema en estudios futuros sobre pequeños agricultores en Córdoba.

MUNICIPIOS

- 1 San Antero
- 2 San Bernardo del Viento
- 3 Lorica
- 4 Purísima
- 5 Momil
- 6 Chimá
- 7 San Andrés de Sotavento
- 8 Chinú
- 9 Pto. Escondido
- 10 San Pelayo
- 11 Sahagún
- 12 Los Córdoba

- 13 Cereté
- 14 Ciénaga de Oro
- 15 **MONTERIA**
- 16 San Carlos
- 17 Pueblo Nuevo
- 18 Planeta Rica
- 19 Ayapel
- 20 Valencia
- 21 Tierralta
- 22 Montealbano



C O R D O B A

CONVENCIONES

- Capital Departamental
- Cabecera Municipal
- Límite Departamental
- - - - Límite Municipal

FUENTE: DANE, División Político Administrativa de Colombia, 1970.

1. ASPECTOS GENERALES DE CORDOBA

1.1 Demografía

Los últimos datos sobre los que pudimos disponer eran del censo del año de 1964. Durante los años sesenta se publicaron informes de algunos departamentos y un resumen de los datos nacionales. Desafortunadamente, nunca se publicó un informe sobre el Departamento de Córdoba, así que todavía no podemos presentar datos muy específicos.

El censo de 1964 otorga datos generales sobre todos los departamentos, comparados con datos de los censos anteriores para los años de 1938 y 1951.

CUADRO 1

POBLACION DE CORDOBA, EN NUMEROS Y PORCENTAJES

Censo de 1964		
Total	Cabecera	Resto de los municipios
585.714	179.843	405.871
100%	31%	69%

Censo de 1951		
Total	Cabecera	Resto de los municipios
326.263	80.293	245.970
100%	25%	75%

Censo de 1938		
Total	Cabecera	Resto de los municipios
249.499	51.903	197.596
100%	20%	80%

Aunque no hay congruencia entre los conceptos zonas urbanas y rurales por un lado y cabeceras y resto de los municipios por otro lado, se puede observar una tendencia de la población a trasladarse más a las poblaciones concentradas. Los datos sobre la población urbana en Córdoba en el año de 1964 (32%) muestra por lo menos una similitud entre los conceptos.

En el año de 1964 la ciudad de Montería tenía 41.000 habitantes. La tasa media de crecimiento por mil habitantes entre los años 1938-1951 fue de 48 y entre los años de 1951 y 1964, 87.

La "Encuesta de Hogares" publicada por el DANE (1970), muestra que en toda la Costa Atlántica un 54% de los habitantes se encuentran localizados en zonas urbanas definidas como localidades de más de 1.500 habitantes.

Teniendo en cuenta la concentración urbana del Departamento del Atlántico (3/4 partes del total vive en la ciudad de Barranquilla), se observa que la proporción rural en la zona es mayor que en el resto del país. Menos de una cuarta parte vive en las principales ciudades.

Sobre los cambios en la participación económica en la Costa Atlántica,

* Citado por Cecilia de Rodríguez, "La Costa Atlántica, Algunos Aspectos Socio-Económicos de su Desarrollo," Fedesarrollo, 1974. Pag. 7

incluyendo los Departamentos de Córdoba, Sucre, Cesar, Magdalena, Bolívar y Atlántico, se puede comparar el censo de 1964 con la "Encuesta de Hogares" de 1970. Todavía no disponemos de datos sobre Córdoba al respecto, así que tenemos que dar un margen bastante amplio de error, ya que en los años sesenta el crecimiento de ciudades como Barranquilla y Cartagena seguramente ha influido en la participación económica.

CUADRO 2

TASAS PORCENTUALES DE PARTICIPACION*
EN LOS AÑOS 1951, 1964 y 1970

	<u>Población Económicamente Activa</u> <u>Población Total</u>	<u>Población Económicamente Activa</u> <u>Población mayor de 12 años</u>
COSTA ATLANTICA		
1951	29.0	49.5
1964	27.0	45.3
1970	29.0	48.3
PAIS		
1951	32.5	55.8
1964	29.2	48.2
1970	29.5	47.0

Comparando el primer indicador de la participación económica entre la Costa y el país, se observa que en la Costa ésta participación queda relativamente estable, mientras que en el resto del país muestra una disminución de casi un 20 por ciento. Será necesario hacer un análisis más riguroso con datos adicionales (sobre migración intersectorial e interdepartamental, empleo y desempleo, escolaridad, participación de la mujer en la vida económica, etc.). El concepto de población económicamente activa se definió como: Aquella que durante la semana de referencia ejerció

*FUENTES: Cecilia de Rodríguez. Op. cit. Pag. 9
DANE, Censo Nacional de Población, 1964

una ocupación remunerada en la producción de bienes y servicios; y la que en condición de ayudantes familiares trabajan sin remuneración en la empresa del respectivo jefe de familia por lo menos durante 1/3 del tiempo normal de trabajo (15 horas semanales). Se incluyen además los miembros de las fuerzas armadas, trabajadores de jornada parcial y los trabajadores no remunerados.

Si podemos tratar los indicadores como indicadores de empleo, se puede concluir tentativamente que el desempleo en la Costa no creció tan agudamente como en el resto del país.

En el año de 1964 se encontró que en el Departamento de Córdoba, la mayoría de la población económicamente activa trabajaba en el sector agrícola, tal como se puede apreciar en el CUADRO No. 3.

CUADRO 3DISTRIBUCION DE LA POBLACION ECONOMICAMENTE
ACTIVA EN EL AÑO DE 1964 EN CORDOBA

S e c t o r	Número	Porcentaje
Agricultura, silvicultura, caza y pesca	107.902	67.9
Industrias extractivas	600	0.3
Industrias de transformación	9.899	6.2
Construcción	4.593	2.9
Electricidad, gas, agua y servicios sanitarios	258	0.2
Comercio	9.397	5.9
Transporte, almacenaje, comunicaciones	3.041	1.9
Servicios	21.247	13.4
Otras actividades	2.204	1.3
T o t a l	159.141	100

FUENTE: DANE. Censo de Población, 1964.

1.2 Tenencia de la tierra

La Costa Atlántica es una zona del país en donde el grado de concentración de la tierra es muy alta.

La distribución porcentual de la tierra por tamaño de las unidades de explotación que se presenta a continuación en el CUADRO 4 sirve para una comparación entre la costa y el resto del país.

CUADRO 4 - DISTRIBUCION PORCENTUAL DE LA TIERRA POR TAMAÑO DE LAS UNIDADES DE EXPLOTACION

Distribución (Has.)	Atlántico	Bolívar	Cesar	Córdoba	Magdalena	Sucre	Total Costa	País
Menos de 1/2	0.8	1.1	25.3	33.8	.5	3.2	17.4	13
Menos de 1	4.9	5.5	26.4	42.2	2.6	10	23	24
Menos de 2	21	20	31	59	13	26	34	40
Menos de 3	36	36	34	63	27	36	44	50
Menos de 4	44	45	37	66	36	43	49	57
Menos de 5	51	52	40	74	41	47	54	57
Menos de 10	68	64	47	83	51	59	64	75
Menos de 20	79	76	57	87	59	70	73	85
Menos de 30	84	81	64	90	65	76	79	89
Menos de 40	87	84	69	92	68	81	82	91
Menos de 50	89	87	73	96	72	84	85	93
Menos de 100	95	93	84	99	83	91	91	97
Menos de 200	98	96	91	1.0	92	95	96	98
Menos de 500	99	98.9	97	1.0	97	99	99	99.4
Menos de 1.000	99.9	99.9	98.6	1.0	99.8	99.5	99.5	99.8
Menos de 2.500	1.0	1.0	99	-	99.8	99.9	99.8	99.9
Más de 2.500	-	-	1.0	-	1.0	1.0	1.0	1.0

FUENTE: Censo Nacional Agropecuario - Datos Preliminares - DANE, Bogotá, 1970.

Se ve claramente que dentro de la región la concentración mayor de la tierra se encuentra en Córdoba. Por ejemplo, las unidades de explotación* con menos de cinco hectáreas forman 74 por ciento del total de las unidades. Es decir: De los agricultores en Córdoba, aproximadamente las tres cuartas partes son pequeños agricultores, si tomamos, algo arbitrariamente, éste límite.

Dos circunstancias pueden ser causales de que la desigualdad en la distribución de las tierras sea mayor de lo que se muestra en el cuadro:

a) Una persona puede ser propietaria de varias fincas (y en distintos municipios) y b) en el censo han trabajado suponiendo que las fincas con más de 2.500 hectáreas tienen una extensión de 2.501 hectáreas promedio.

El CUADRO 5, que a continuación se detalla, nos da información sobre el aprovechamiento de la tierra por municipios. La mayor parte de la tierra, un 73 por ciento está en pastos.

*Unidad de Explotación: El total de la tierra situada en un municipio y que explota como productor una sola persona o sociedad; así como ganados sin sitio fijo que estén bajo la responsabilidad de un productor (definición del DANE).

CUADRO 5 - APROVECHAMIENTO DE LA TIERRA EN EL DEPARTAMENTO DE CORDOBA
SEGUN MUNICIPIOS

Municipio	No. Veredas	Número de Parcelas	Número de unidades de explotación	Area Total Enumerada (Has.)	Area en cultivos anuales (Has.)	Area en tierras en descanso (Has.)	Area en cultivo permanente (Has.)	Area en pastos (Has.)	Tierras de otras clases (Has.)	Total Vacunos
Montería	207	7.862	7.862	268.712.0	14.932.7	29.460.7	5.925.2	199.538.1	18.855.3	229.846
Cereté	30	3.023	3.023	31.618.8	7.032.9	1.228.5	1.312.3	20.301.8	1.742.5	27.077
Chimá	19	1.410	1.410	25.326.9	766.1	830.3	158.2	20.652.5	2.919.8	28.251
Chinú	66	2.415	2.320	58.160.3	2.066.5	2.513.3	846.2	45.134.8	7.599.5	39.905
Ciénaga de Oro	45	2.453	2.453	43.909.1	5.308.1	5.017.1	1.396.6	29.626.3	2.561.0	33.058
Lorica	108	5.037	4.912	69.817.9	5.540.7	3.436.1	2.424.6	46.602.0	11.813.8	53.761
Los Córdoba	39	1.836	1.548	59.625.5	4.688.9	9.805.9	1.593.8	41.875.4	1.661.5	38.705
Momil	20	1.014	953	13.948.0	1.115.0	791.1	289.1	9.568.4	2.184.4	13.958
Planeta Rica	56	2.183	2.140	96.479.3	2.971.0	8.556.3	1.030.7	79.733.3	4.188.0	97.623
Pueblo Nuevo	50	2.145	2.145	79.990.9	1.457.9	12.317.1	729.6	63.292.3	2.194.0	72.200
Pto. Escondido	22	1.626	1.626	31.646.0	2.862.5	4.720.2	1.096.9	20.722.3	2.244.1	16.461
Purísima	27	873	832	13.782.8	878.9	1.065.7	519.1	7.613.1	3.706.0	8.732
Sahagún	77	5.318	5.318	89.868.8	5.707.6	14.034.0	2.139.2	64.863.9	3.124.1	76.953
San Andrés D.S.	78	3.599	3.599	29.851.2	2.632.3	4.692.9	1.849.0	20.792.6	244.4	32.131
San Antero	26	572	565	15.505.0	557.1	1.497.2	485.0	12.105.1	860.6	13.804
San Bernardo del Viento	67	5.894	5.780	38.282.4	7.217.4	5.753.6	3.103.1	20.056.6	2.151.7	17.845
San Carlos	53	2.094	2.028	46.665.8	3.410.8	7.221.9	759.4	33.595.8	1.677.9	31.463
San Pelayo	73	2.508	2.508	37.043.3	6.480.6	4.546.5	1.893.0	23.342.3	771.9	27.626
Valencia	25	1.824	1.824	58.856.5	4.344.9	6.707.8	1.262.5	36.691.3	9.850.0	39.887
T o t a l	1.088	53.686	52.846	1.109.080.0	79.971.9	124.196.2	28.453.5	796.107.9	80.350.5	889.286

FUENTE: Censo Nacional Agropecuario - Datos Preliminares, DANE, Bogotá 1970.
Citado en: Cecilia de Rodríguez, op. cit. Pag. 40.

El área en cultivos anuales más el área en cultivo permanente forman una décima parte del total.

Estimando un promedio de dos hectáreas que tengan en explotación los pequeños agricultores (definidos como los que tienen menos de 5 hectáreas), se puede concluir que ellos ocupan aproximadamente un 7 por ciento del total enumerada y probablemente menos.

En el siguiente cuadro presentamos la forma de la tenencia de la tierra en Córdoba y la distribución de la misma.

CUADRO 6 - TENENCIA DE LA TIERRA SEGUN NUMERO Y SUPERFICIE DE LAS EXPLOTACIONES EN EL DEPARTAMENTO DE CORDOBA, 1960

	Explotaciones		Superficie	
	Número	Por Ciento	Hectáreas	Por Ciento
Propiedad Privada	33.000	68.2	1.461.000	90.1
"Arrendamiento" Total	9.249	19.1	45.000	2.7
Arrendadas	1.261	2.6	10.000	0.6
En Aparcería	2.138	4.4	11.000	0.7
Prestación de servicios	1.970	4.1	7.000	0.4
Otros arreglos	3.880	8.0*	17.000	1.0
Ocupadas sin título	1.590	3.2	58.000	3.6
Bajo otras formas de tenencia	306	0.7	8.000	0.6
Bajo más de una forma de tenencia	<u>4.248</u>	<u>8.8</u>	<u>49.000</u>	<u>3.0</u>
TOTAL CORDOBA	48.393	100.0	1.622.000	100.0

FUENTE: CIDA - Tenencia de la Tierra y Desarrollo Socio-Económico del Sector Agrícola. Colombia. Washington, D.C. 1966. Pag. 409 y 410.

*Según el estudio, éste porcentaje seguramente se refiera a "colonos del tipo flotante. Estos últimos limpian terrenos baldíos (o a veces potreros ya titulados) sea por su propia cuenta y riesgo o por contratos (ya que en ninguno de los dos casos el censo podría calificarlos bajo las formas, ni como obreros); otros residen en pequeñas parcelas cedidas por grandes ganaderos y se dedican por contrato a varias tareas de mantenimiento de los potreros!"

Desafortunadamente, no existen datos sobre la distribución de la forma de tenencia dentro del grupo de pequeños agricultores, aunque una comparación de los CUADROS 4 y 6 nos enseña que una proporción considerable de los pequeños agricultores debe tener su tierra en propiedad privada. Si de las explotaciones un 68 por ciento es en propiedad privada, mientras que un 74 por ciento de las explotaciones pertenece a pequeños agricultores, podemos deducir que más de la mitad de ellos son propietarios de sus tierras. Véase CUADRO 7.

CUADRO 7 - DISTRIBUCION DE LA TENENCIA DE LA TIERRA Y DISTRIBUCION DE CATEGORIAS DE AGRICULTORES EN CORDOBA

	68%	32%	
I	Propiedad Privada	no - privada	
	Pequeños agricultores	no - pequeños	
	74%	32%	
	68%	32%	
II	Propiedad Privada	no - privada	
	no - pequeños	Pequeños agricultores	
	26%	74%	

En el caso I, supongamos que todas las fincas en propiedad privada son de pequeños agricultores. De los pequeños agricultores, 92 por ciento serían propietarios privados. Trabajando con el supuesto contrario (Caso II: Cuál es el porcentaje mínimo de los pequeños agricultores que tienen que ser propietarios privados?), vimos que por lo menos 57 por ciento de ellos tienen sus tierras en propiedad privada.

Otros estudios (por ejemplo: Estudios de Productividad y Costo de Producción de Cultivos Anuales en Siete Zonas del País, Banco de La República. Fondo Financiero Agrario, Bogotá 1972. Pag. 49*), mencionan otros datos que no corresponden con los que presentamos aquí. No sabemos en qué año generaron la información de éste estudio. Los datos del informe del C.I.D.A. se refieren al año de 1960.

Teniendo en cuenta que el informe del Banco de la República menciona un porcentaje de 44 para propiedades privadas, sería posible esperar que durante unos diez años se haya presentado un cambio bastante grande en la región. Una de las causas podría ser el auge de algodón que se presentó en la Costa Atlántica durante esa época y la circunstancia de que muchos algodoneros son arrendatarios.

Comparando el estudio del C.I.D.A.** en el cual encontramos datos sobre la distribución de las tierras de Cereté a nivel municipal con los datos de una publicación del DANE*** podemos llegar a unas conclusiones provisionales del cambio en la distribución. Por dos razones esta comparación tiene sentido: Primero, al nivel municipal se ven los cambios, lo que permite una estimación más detallada de la situación social y en segundo lugar, aquí se trata de un municipio típico en el medio y bajo Sinú****

Los datos del Censo Agropecuario fueron recolectados en el año de 1970 y los datos del estudio de C.I.D.A. se refieren a los años 1960-1961.

* Citado por Cecilia de Rodríguez, op. cit. Pag. 42

**C.I.D.A. Tenencia de la Tierra. op. cit. Pag. 400

*** DANE. Censo Agropecuario. op. cit.

****Es decir, en cuanto a las características socio-culturales.

CUADRO 8 - DISTRIBUCION DE LAS EXPLOTACIONES EN EL MUNICIPIO DE CERETE EN LOS AÑOS 1960-1961 Y 1970

Tamaño (Hectáreas)	Número de explotaciones 1960 - 1961	Superficie 1960-1961	Número de explotaciones 1970	Superficie 1970
Menores de 0.5 has.	770	123	1.655	-
0.5 a 3	540	688	678	-
3 a 10	258	1.366	311	-
10 a 50	282	6.379	207	-
50 a 200	180	17.251	138	-
Más de 200	?	?	34	-
	>2.030	>25.807	3.023	31.618.0

FUENTES: CIDA. Op. cit. Pag. 402 y DANE, Censo Agropecuario. Op. cit.

Antes de analizar los cambios en la distribución de la tierra, hacemos algunas aclaraciones. En el año de 1970 había una superficie total enumerada de 31.618.0 hectáreas. Esta área incluye: El área en cultivos anuales, el área en tierras en descanso, el área en cultivos permanentes, el área en pastos y tierras de otras clases*

No sabemos la superficie total de todas las explotaciones en el año de 1961, ni el número de explotaciones con un tamaño mayor de 200 hectáreas. Sin embargo, sí sabemos que en el año de 1962 habían, por lo menos, 11 fincas con una superficie mayor de 500 hectáreas** que por lo menos

* La distribución del aprovechamiento de la tierra era:

Area en cultivos anuales	22%
Area en tierras en descanso	4%
Area en cultivos permanentes	4%
Area en pastos	64%
Tierras de otras clases	6%
Total	100%

** Véase Havens. et.al. Cereté, un Area de Latifundio. Pag. 181.

tenían una superficie total de 5.500 hectáreas.

Entonces, la suposición que hacemos de que la superficie total de las explotaciones en Cereté no cambió significativamente durante los años 1961 y 1970 parece fiable. (Es cierto que durante esta época se aumentó la superficie agrícola considerablemente con obras de drenaje, repartición de tierras, etc., pero aquí comprobamos que el área total usada quedó más o menos igual).

En el año de 1970, 26 explotaciones tenían una superficie entre 200 y 500 hectáreas, digamos con 350 hectáreas promedio. En el grupo de tamaño entre 500 y 1.000 hectáreas habían 7, digamos con 750 hectáreas promedias. Entre 1.000 y 2.500 hectáreas había una explotación, supongamos de 1.750 hectáreas. Sumando éstas superficies, resultan 9.100 más 5.250 más 1.750, lo que nos dá un total de 16.300 hectáreas; lo que quiere decir que las explotaciones mayores de 200 hectáreas ocuparon algo menos de la mitad de la superficie total. En el año de 1962 éste grupo de tamaño (mayores de 200 hectáreas) ocupó 31.618 menos 25.807, lo que nos dá 5.811 hectáreas, es decir algo menos de veinte por ciento.

La conclusión es obvia. Durante ocho años la concentración de la tierra en el Municipio de Cereté aumentó dramáticamente. El número de pequeños agricultores con menos de una media hectárea creció más del 100 por ciento, se redujo el número de medianos agricultores y el área ocupada por las grandes explotaciones aumentó más del doble.

Una circunstancia que hace más comprensible una cierta concentración de la tierra es la aptitud para diversas actividades agropecuarias. (Véase CUADRO 9). Sin embargo, el cambio en la tenencia durante los últimos años, no se explica solamente con una tipología de suelos.

CUADRO 9 - PRINCIPALES TIPOS DE SUELOS EN CORDOBA

TIPOS DE SUELOS					
A l u v i o n e s					T o t a l
Bien Drenados	Drenaje Imperfecto	Encharcables e Inundables	Inundables lagunas y ciénagas	Terrosos y suelos arenosos	
38.500	3.300	275.900	158.500	1.240.500	1.716.700
2.2%	0.2%	16.1%	9.2%	72.2%	100%

FUENTE: Cecilia de Rodríguez. op. cit. Pag. 39

Los cuadros que a continuación siguen muestran en qué forma el Instituto Colombiano de la Reforma Agraria está contribuyendo a solucionar éste problema tan grave en Córdoba.

Anotamos que esta información no cubre todo el departamento: Sobre la Zona I (la parte central del departamento), todavía no existen los datos compilados. Hasta ahora se han organizado 87 empresas comunitarias con un promedio de 11.6 familias por empresa. El número de hectáreas por familia, es de 8.5 en invierno y 11.0 en verano. El número de Empresas que se organizaron o están en proceso de organización es de 87; 1.001 familias participan en las empresas.

CUADRO 10 - INSTITUTO COLOMBIANO DE REFORMA AGRARIA - INCORA
OFICINA DE ESTUDIOS TECNICOS

19

PARCELACIONES PROYECTO CORDOBA

FINCAS	AREA TOTAL INGRESADA			DISTRIBUCION TIERRAS				EXPLOTACION 1973				Diferencia entre total ingresadas y total parceladas		No. Has. utilizad. en Invierno
	Negocs.	Exproprs.	Desecds.	Parceldas.	Contrat. Asignac.	No. Escrit.	No. Emprs.	Pan coger	Agricult. Comerc.	Gana-deria	Has. Fam.	Has.	R a s o n e s	
Z O N A 2:														
La Ceibita (Ant.)	142.5			142.5	0	12	1	16.0	12.0	113.5	11.8			1.0
La Ceibita	713.6			711.0	76	0	5	113.0	245.0	236.0	7.8	2.6	Canales	117.0
El Tajo	83.7			73.7	0	4	1	8.0	-	65.7	18.8	10.0	No asignadas	
San Antonio	1.961.4			1.742.0	138	12	13	283.0	195.0	911.9	9.3	219.4	IGCE: 95.1 Pueblo 28 Canal 10	352.1
La Zorra	493.1			492.0	30	0	2	60.0	-	322.0	12.7	1.1	Carreteable	110.0
El Playón	258.0			258.0	21	0	2	42.0	40.0	176.0	12.3			
La Corona			1.508.0	952.0	180	0	12	595.0	20.0	50.0	3.7	556	Turbas y Ciéna- gas	287.0
Ricos (Gran Chimá)		492.0		492.0	28	0	2	56.0	-	436.0	17.6			
Cocos (Gran Chimá)		268.0		268.0	24	0	2	48.0	-	220.0	11.2			
Chimborazo	212.5			212.5	16	0	1	16.0	-	196.5	13.2			
Romero	428.0			428.0	20	0	3	50.0	-	350.0	21.4			28.0
Rivero				300.0	15	0	1	32.0	60.0	182.5	16.2			25.5
Villa del Carmen	69.4			69.4	0	5	1	6.0	-	63.4	13.9			
Damasco	136.0			136.0	0	14	1	14.0	-	40.0	9.6			82.0
Manguelito				105.0	0	10	1	20.0	20.0	30.0	7.0			35.0
Z O N A 3:														
Besito Volao	619.0			600.0	4	56	5	96.0	72.0	330.0	8.3	19.0	Canal y Carretera	102.0
Horizontes	204.0			204.0	18	0	2	31.1	18.0	133.0	10.1			22.0
California	19.0			19.0	0	2	1	2.0	17.0	0	9.5			
La Victoria	65.0			65.0	1	5	1	6.0	-	40.0	7.7			19.0
El Cortijo	270.0			233.0	19	0	3	31.0	10.0	130.0	9.0	37.0	10 Cementerio; 27 no asignadas	62.0

CUADRO 10 (Cont'd.)

F I N C A S	AREA TOTAL INGRESADA			DISTRIBUCION TIERRAS				EXPLOTACION 1973				Diferencia entre total ingresadas y total parceladas		No. Has. utilizadas en Invierno
	Negocs.	Exprops.	Deseccs.	Parcelds.	Contrat. Asignac.	No. Escrit.	No. Emprs.	Pan coger	Agricult. Comerc.	Gana-deria	Has. Fam.	Has.	R a z o n e s	
<u>Z O N A 3 (cont'd.)</u>														
Puerto Franco	87.0			87.0	9	0	1	20.0	-	40.0	6.7			27.0
Las Lamas	384.0			384.0	2	28	3	45.0	25.0	169.0	8.0			145.0
Toledo	368.0			368.0	28	0	2	30.0	-	100.0	5.0			229.0
La Rosita	22.3			22.3	0	2	1	2.0	-	20.3	11.1			
Palma de Vino	126.9			126.9	8	0	1	16.0	20.0	50.0	10.8			40.9
Tequendama	315.4			315.4	13	0	2	28.0	-	40.0	5.2			247.4
Buenos Aires	501.8			401.8	24	0	3	50.0	-	90.0	5.8	100	No ingresadas	261.8
El Hato	31.9			31.9	0	3	1	5.0	-	15.0	6.7			11.9
Miraflores	205.1			205.1	0	15	1	30.0	-	70.0	6.7			105.1
El Faro	130.0			130.0	21	0	2	40.0	58.0	32.0	6.2			
Las Tinajas	87.3			87.3	5	0	1	10.0	-	10.0	4.0			67.3
El Cerrito			794.0	516.0	60	0	0	112.0	70.0	334.0	8.6	278	No asignadas	
<u>Z O N A 4:</u>														
Las Iguanas	50.0			50.0	3	0	1	8.0	-	38.0	15.3			4.0
Nueva España	9.5			9.5	0	1	1	1.0	-	8.5	9.5			
Dolito	131.0			131.0	0	12	1	24.0	25.0	82.0	10.9			
<u>Z O N A 5:</u>														
Tesoro		352.1		352.1	34	0	3	50.0	50.0	192.0	8.6			60.1
La Ruleta	108.2			108.2	8	0	1	10.0	-	94.0	13.0			4.2
Belén y Corocito	150.0			150.0	0	15	1	30.0	50.0	70.0	10.0			
T O T A L E S	8.383.6	1.517.1	2.302.0	10.979.6	805	196	87	2.045.0	1.007.0	5.481.3	8.5	1.223.1		2.446.3

En el cuadro se presenta tanto la distribución por municipio de las explotaciones en el departamento, como los pequeños agricultores (los que tienen menos de 5 hectáreas.)

1) Tierras no utilizadas = Diferencia entre tierras parceladas y utilizadas en explotaciones en 1973 (son tierras susceptibles a inundaciones en invierno).

2) 66 Has. Zona embalse.

Area Total Ingresada: 12.202.7

Area Total Parcelada: 10.979.6 Dif.: 1.223.1

Area Total Utilizada: 8.533.3 Dif.: 2.446.3 (Otros usos)

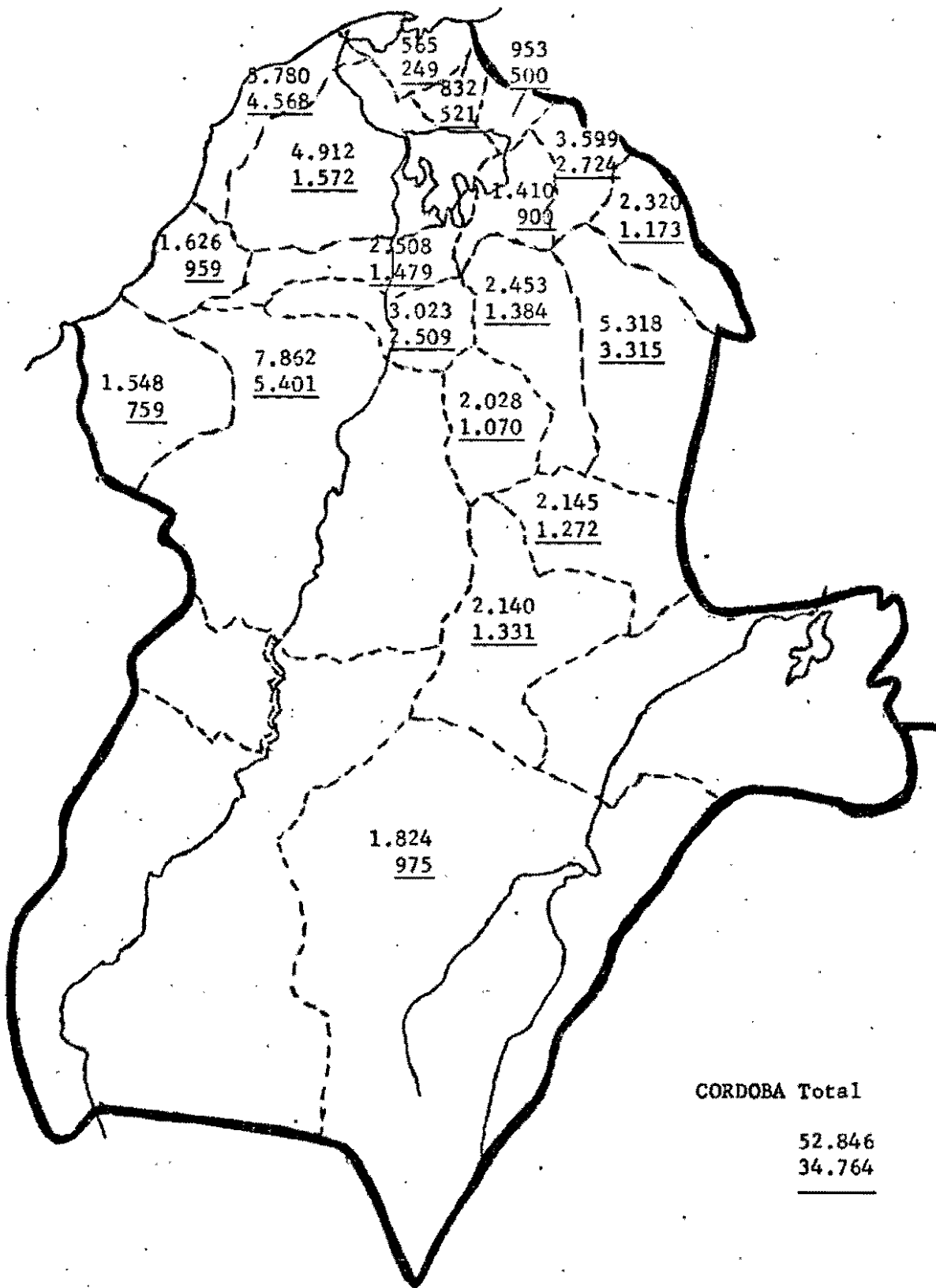
(Cenagosas utilizables en verano)

CUADRO 11 - DISTRIBUCION DE LOS PEQUEÑOS AGRICULTORES POR MUNICIPIO EN CORDOBA

Municipio	Total Agricultores	Pequeños Agricultores (Menos de 5 Has.)	Porcentaje
Montería	7.862	5.401	68
Cereté	3.023	2.509	84
Chima	1.410	900	64
Chingú	2.320	1.173	51
Ciénaga de Oro	2.453	1.384	66
Lorica	4.912	1.572	32
Los Córdoba	1.548	759	51
Momil	953	500	53
Planeta Rica	2.140	1.331	63
Pueblo Nuevo	2.145	1.272	60
Puerto Escondido	1.626	959	60
Purísima	832	521	65
Sahagún	5.318	3.315	63
San Andrés de S.	3.599	2.724	76
San Antero	565	249	41
San Bernardo del Viento	5.780	4.568	79
San Carlos	2.028	1.070	54
San Pelayo	2.508	1.479	59
Valencia	1.824	975	54
Total Córdoba	52.846	34.764	66

FUENTE: DANE. Censo Agropecuario 1970-1971, Datos Preliminares.

NUMERO DE EXPLOTACIONES
NUMERO DE EXPLOTACIONES < DE 5 HECTAREAS: NUMEROS SUBRAYADOS



FUENTE: DANE, División Política Administrativa de Colombia 1970-1971. Datos Preliminares

1.3 Producción Agrícola

Aunque la producción de ganado de carne es una de las actividades económicas más importantes en el Departamento, no tocamos el tema aquí. En primer lugar, la producción vacuna se encuentra mayormente en las fincas grandes y en segundo lugar, no disponemos de datos sobre ganadería de leche, actividad que sí hay en las fincas pequeñas.

Sobre la producción agrícola se puede decir que la participación de Córdoba en la producción nacional es mayor en algodón, arroz secano, maíz, yuca y tal vez plátano.

El CUADRO 12 da una comprensión sobre áreas sembradas, producción y rendimiento en los casos de algunos cultivos.

CUADRO 12 - PRODUCCION DE ALGUNOS CULTIVOS (1970)

Cultivo	Area en Córdoba (Has.)	Area Total en el país (Has.)	Producción en Córdoba (Ton.)	Producción en el país (Ton.)	Rendimiento en Córdoba (Kgs/Ha)	Rendimiento en el país (Kgs/Ha)
Ajonjolí	600	40.000	300	28.000	500	700
Algodón	22.800	267.000	23.800	336.000	1.035	1.371
Arroz Secano	25.600	121.100	45.500	198.200	1.770	1.640
Arroz Riego	1.900	112.100	4.600	554.300	2.420	4.940
Frijol	300	85.000	100	40.000	333	471
Maíz	53.000	760.000	61.000	862.000	1.151	1.134
Sorgo	700	77.000	1.600	165.000	2.286	2.143
Yuca ¹⁾	18.267 ²⁾	245.767 ²⁾	155.730	1.712.998	8.530 ³⁾	6.970
Plátano ¹⁾	10.300	-	89.610	-	7.800 ³⁾	7.580
Banano ¹⁾	850	-	7.505	562.716	9.890 ³⁾	10.080
Caña de Azúcar ¹⁾	600	378.210	18.600	23.118.074	32.600 ³⁾	48.530

1) En 1969

2) Estimado

3) La Costa Atlántica, incluyendo los departamentos de Atlántico, Bolívar, Cesar, Córdoba, Magdalena, Sucre.

FUENTES: -Rivas Ríos, Libardo, Aspectos de la Ganadería Vacuna en las Llanuras del Caribe en Colombia, CIAT, Cali 1973.

-Cecilia de Rodríguez. op. cit.

-Troches, Carmen Helena. Estadísticas Agropecuarias de Colombia 1966-1970. Universidad del Valle.

Es interesante averiguar hasta que punto los pequeños agricultores participan en la producción agrícola en el Departamento. Datos específicos sobre Córdoba no encontramos; sin embargo, supongamos que no estamos cometiendo errores muy grandes si proyectamos la distribución de la producción agrícola según grupos de tamaño de explotaciones como se puede encontrar en el país en total.

Para los siguientes cultivos se puede inferir la importancia de los pequeños agricultores en Córdoba desde el punto de vista de la producción agrícola departamental.

CUADRO 13 - CONTRIBUCION DE PEQUEÑOS AGRICULTORES (MENOS DE 5 HAS.)
A LA PRODUCCION AGRICOLA,
SEGUN AREAS SEMBRADAS Y NUMERO DE AGRICULTORES (COLOMBIA)

Cultivo	% del total de la superficie sembrada por pequeños agricultores	% del total de agricultores que sembraron el cultivo
Ajonjolí	22	55
Algodón	4	44
Arroz	7	32
Caña de azúcar	19	50
Frijol	24	50
Maíz	27	56
Sorgo	36	60
Yuca	25	44
Banano	13	48
Plátano	22	50

FUENTE: C.I.D.A. Op. cit. Pag. 426

cial en la producción de cultivo básicos. (Se recuerda que la superficie total de las explotaciones de pequeños agricultores en Colombia cubre 5.5% de las tierras, según C.I.D.A. op. cit. pag. 71).

Para el trabajo del Equipo de Sistemas para Pequeños Agricultores es importantísimo saber cómo el agricultor distribuye sus labores durante el tiempo. Para el caso de Córdoba presentamos a continuación un calendario agrícola, compuesto con datos de la Caja Agraria (Véase: Calendario Agrícola, Caja de Crédito Agrario, Industrial y Minero, Colombia 1968).

GRAFICO 1

Siembra cosecha principal



Recolección cosecha principal



Siembra cosecha secundaria



Recolección cosecha secundaria

C O R D O B AAjonjolí

	E	F	M	A	M	J	J	A	S	O	N	D		E	F	M	A	M	J	J	A	S	O	N	D	
Z1																										
Z2																										

Zona 1^a: Cereté. Los Córdoba. Lórica. Montería. Planeta Rica. Pueblo Nuevo. Purísima. San Antero. San Bernardo. San Carlos. San Pelayo. Tierra Nueva. Valencia.

Zona 2^a: Ayapel. Chima. Chinú. Monil. Montelíbano. Sahagún. San Andrés. Puerto Escondido.

Algodón

	E	F	M	A	M	J	J	A	S	O	N	D		E	F	M	A	M	J	J	A	S	O	N	D	
Z1																										

Zona 1^a: Ayapel. Cereté. Ciénaga de Oro. Chinú. Los Córdoba. Lórica. Montelíbano. Montería. Planeta Rica. Pueblo Nuevo. San Bernardo. San Carlos. San Pelayo. Tierralta. Valencia

Arroz

	E	F	M	A	M	J	J	A	S	O	N	D	E	F	M	A	M	J	J	A	S	O	N	D
Z1					///	///	///			///	///	///	///											
Z2					///	///	///	///	///	///	///	///	///	///										

Zona 1^a: Ayapel. Cereté. Ciénaga de Oro. Chinú. Chima. Los Córdoba. Lórica. Monil. Montelíbano. Montería. Planeta Rica. Puerto Escondido. Purísima. Sahagun. San Carlos. San Andrés. San Antero. San Bernardo del Viento. Tierralba. Valencia.

Zona 2^a: Monil. San Pelayo.

Caña de Azúcar:

	E	F	M	A	M	J	J	A	S	O	N	D	E	F	M	A	M	J	J	A	S	O	N	D
Z1	///	///	///	///	///	///	///	///	///	///	///	///	///	///	///	///	///	///	///	///	///	///	///	///

Zona 1^a: Ayapel. Chinú. Los Córdoba. Lórica. Montería. Monte Líbano. Planeta Rica. Pueblo Nuevo. Puerto Escondido. Sahagún. San Andrés. Tierralba.

Frijol:

	E	F	M	A	M	J	J	A	S	O	N	D	E	F	M	A	M	J	J	A	S	O	N	D
Z1									///	///			///	///										

Zona 1^a: Monil.

Maíz

	E	F	M	A	M	J	J	A	S	O	N	D	E	F	M	A	M	J	J	A	S	O	N	D
Z1				///	///			///	///	///			///	///										
Z2				///	///			///	///	///		///	///	///										///

Zona 1^a: Ayapel. Cereté. Ciénaga de Oro. Chima. Chinú. Los Córdoba. Lórica. Montelíbano. Montería. Planeta Rica. Sahagun. San Carlos. San Andrés. San Pelayo. Purísima. Pueblo Nuevo. Puerto Escondido. Tierralba. Valencia.

Zona 2^a: Monil. San Bernardo.

Plátano

	E	F	M	A	M	J	J	A	S	O	N	D
Z1	/	/	/	/	/	/	/	/	/	/	/	/

	E	F	M	A	M	J	J	A	S	O	N	D
	/	/	/	/	/	/	/	/	/	/	/	/

Zona 1^a: Ayapel. Cereté. Chinú. Chima. Ciénaga de Oro. Lórica. Los Córdoba. Momit. Montelíbano. Montería. Planeta Rica. Purísima. Pueblo Nuevo. San Antero. Sahagun. San Andrés. San Carlos. San Bernardo del Viento. San Pelayo. Tierralta. Valencia.

Tabaco

	E	F	M	A	M	J	J	A	S	O	N	D
Z1				/	/			/	/	/	/	

	E	F	M	A	M	J	J	A	S	O	N	D

Zona 1^a: Ayapel. Ciénaga de Oro. Chima. Momil. Montería. Pueblo Nuevo. Purísima. Sahagun. San Andrés. San Marcos. San Pelayo. Planeta Rica.

Yuca

	E	F	M	A	M	J	J	A	S	O	N	D
Z1	/	/	/	/	/	/	/	/	/	/	/	/

	E	F	M	A	M	J	J	A	S	O	N	D
	/	/	/	/	/	/	/	/	/	/	/	/

Zona 1^a: Ayapel. Cereté. Ciénaga de Oro. Momit. Montelíbano. Montería. Chima. Chinú. Lórica. Los Córdoba. Planeta Rica. Pueblo Nuevo. Puerto Escondido. Purísima. Sahagun. San Andrés. San Antero. San Bernardo. San Carlos. San Pelayo. Tierralba. Valencia.

1.4 Estructura Familiar

El aspecto de la estructura social que merece un énfasis en el proceso de entendimiento del comportamiento socio-económico de un pequeño agricultor es la estructura familiar. La razón es muy clara. La organización de la producción agrícola se encuentra en la mayoría de los casos en la unidad básica de la sociedad: La Familia. El pequeño agricultor, y sobre todo el agricultor de subsistencia dirige sus esfuerzos económicos en primer lugar a las necesidades familiares. Creemos que la estructura de la familia campesina se relaciona en alguna forma con el modo de producir y distribuir los productos agrícolas. Tomamos por ejemplo las necesidades financieras de una familia campesina. Estas serán diferentes de las de un agricultor de 60 años con hijos estudiando, comparado con un agricultor joven que recién está empezando y que tiene pocos o ningún hijo. Estas condiciones diferentes se pueden reflejar en el tipo de cultivos que siembra. Otro ejemplo se ve en los estudios de Chayanov* quien (también durante la vida de un agricultor), encontró una relación entre el tamaño de una familia campesina y el área que sembraba. El último caso probablemente no se aplica a los pequeños agricultores en Colombia por la situación completamente diferente en cuanto a la disponibilidad de tierra, pero él mostró la diferencia entre los tipos de decisiones que un campesino tenía que tomar durante las fases de su vida.

En varias regiones de Córdoba encontramos una modalidad típica de la familia campesina costera, una modalidad ya descrita en la literatura antropológica y por una parte también encontrada en las estadísticas demo-

* Véase Basile Kerblay: "Chayanov and the Theory of Peasantry as an Specific Type of Economy," en: *Peasants and Peasant Societies*, editado por Teodor Shanin, Penguin Books, Middle Sex, 1971.

gráficas. Nos referimos aquí a la existencia de varios tipos de uniones libres, y a la frecuencia muy baja de matrimonios legales. En un muestreo urbano que incluye las ciudades importantes de la Costa Atlántica se vé, por clase, los índices matrimoniales.

CUADRO 15 - MUESTREO URBANO DE INDICES MATRIMONIALES POR CLASE
(RELACION INTRACLASE)

C l a s e s	% de matrimonios	
	Hombres	Mujeres
Alta tradicional	92	100
Alta nueva	87	96
Media	43	39
Baja	18	13

FUENTE: Virginia Gutiérrez de Pineda. Familia y Cultura en Colombia, Bogotá, 1968. Pag. 210

Anotamos aquí que se puede estimar el tamaño de la clase baja por lo menos en el 70 por ciento de la población (en el estudio no queda muy claro la definición de las clases).

En el estudio mencionado se presentó una tipología de convivencias de hecho encontradas en el complejo cultural negroide o litoral fluvio minero.

CUADRO 16 - TIPOLOGIA DE UNIONES LIBRES

<u>Modalidades de integración (de la unión libre)</u>	<p>Unión libre estable</p> <p>Unión libre inestable</p> <p>Unión consensual</p>	<p>Pareja perdura en toda la vida fielmente unida.</p> <p>Hay razones que generan uniones sucesivas que se hacen o se deshacen sucesivamente con limitado tiempo de duración.</p> <p>Toca lindes de comercio sexual: Hace y deshace uniones no en función de años ni de meses, sino de días y de ocasiones.</p>
<u>La familia plural</u>	<p>Poligamia de soltero</p> <p>Poligamia del casado</p>	<p>Constelación de sus co-esposas.</p> <p>El marido común es casado.</p>
<u>Poligamia compacta</u>	<p>Puede vivir o no en unidad habitacional encontramos una constelación de mujeres conformada por un núcleo de parientas,</p>	<p>primas, tía y sobrina, madre e hija o hijas y nietas y comadres.</p> <p>También se involucran formas incestuosas.</p>
<u>Poligamia dispersa o encubierta</u>	<p>Las distintas co-esposas viven cada una en diferente unidad habitacional, siguiendo principios matrilo-</p>	<p>cales, o uxori-locales, o neolcales.</p>

FUENTE: Virginia Gutiérrez de Pineda. Op. cit. Pag. 213 y sig.

El mismo estudio trata de estimar en qué grado se encuentran las varias formas de la unión libre.

CUADRO 17 - REPARTO PROPORCIONAL DE LAS MODALIDADES POLIGINICAS

R e g i o n e s	Poliginia Dispersa	Poliginia Compacta	Poliginia Sororal
Chocó	6	3	1
Resto Litoral Pacífico	5	3	2
Córdoba	6	2	2
Bolívar	7	2	1
Atlántico	10	no hallé	no hallé
Magdalena	6	2	2
Guajira	4	3	3
Bajo Cauca	7	1	2
Río Magdalena	7	2	1
Río Cauca (sector central)	10	no hallé	no hallé

FUENTE: Virginia de Gutiérrez Pineda. Op. cit. Pag. 220

--La poliginia compacta tiene preferencia dentro de los grupos populares, no hay ni un solo caso en las clases medias ni altas.

--La poliginia es más frecuente entre las clases bajas y altas que en las medias.

--La poliginia sororal no hay en las clases medias ni altas.

Lo que nos interesa mucho es el proceso dinámico del desarrollo familiar. Es posible distinguir (Virginia de Gutiérrez Pineda, Havens. et. al.) las fases en la vida de los 'egos femeninos' y 'egos masculinos' como lo llaman en la literatura antropológica. Aunque los años de edad se presentaron con una cierta rigidez, nos parece que el siguiente esquema de la autoridad de la familia de facto es una buena ilustración del desarrollo familiar, observable en las fases de vida de las familias costeñas.

ESQUEMA DEL DESARROLLO FAMILIAR EN LA COSTA

<p align="center">Relación Relación actual Presente</p>	<p align="center">Relaciones maritales deshechas Pasado</p>
<p><u>Primer período</u> 16 a 23 años Ego femenino Ego masculino A</p>	<p>1a. cabeza económica padre 1a. cabeza autoridad padre 2a. cabeza autoridad madre Hijos de A (Ruptura de la unión con A) Colaboración familiares maternos</p>
<p><u>Segundo período</u> 23 a 45 años Egos masculinos sucesivos; B. C. D. y demás</p>	<ul style="list-style-type: none"> -Unión con B. -Padre y madre son cabezas económicas. -Aún el padre tiene prelación en la autoridad y luego surge la autoridad compartida. -Hijos de A más hijos de B. -(Ruptura de la unión con B). Possible apoyo de familiares maternos. -Unión con C. -Madre y padre son cabezas económicas. -La madre toma el fuerte de esta responsabilidad. Padre tarea complementaria. -Autoridad cada vez más efectiva para la mujer. Limitación masculina. -Hijos de A + B + C a la unidad doméstica. -(Ruptura de la unión con C) -Mujer cabeza única económica Possible colaboración hijos mayores. -La madre empieza a focalizar la autoridad sobre sus descendientes.

ESQUEMA DEL DESARROLLO FAMILIAR EN LA COSTA (Cont'd.)

<p>Tercer Período 45 años y más otro ego masculino eventual.</p>	<ul style="list-style-type: none"> -Cabecera económica la madre que centraliza todos los ingresos de los hijos e hijas solteros e hijas en relación marital o en desintegración. -Colaboración del marido eventual. -La autoridad se focaliza en la madre pero se sub-divide en las células primarias que se inician. -Grupo doméstico cobija abuela y algún posible marido. -Hijas con marido e hijos. -Hijas e hijos solteros. -Hijas con uniones desintegradas y sus descendientes. -Hijos en desintegración familiar. -Algunos parientes maternos.
--	---

FUENTE: Virginia de Gutiérrez Pineda. Op. cit. Pag. 248, 249.

Este esquema (sobre todo teniendo validez para los estratos pobres de la sociedad costeña) nos enseña el proceso complicado del cambio en la autoridad económica de las familias. (Así encontró Havens et. al. que en el año de 1962 un 54 por ciento de las propiedades urbanas en Cereté pertenecían a mujeres (datos catastrales).

Havens también anota que "se hace necesario distinguir claramente entre unión conyugal y unión doméstica, conceptos que no siempre coinciden. Es dentro de la última que se forma la unidad conyugal nuclear en su fase inicial, para convertirse finalmente en una unidad doméstica semejante a la originadora. No se trata de diferentes tipos matrimoniales opcionales, sino de fases sucesivas en el proceso de desarrollo de un sistema" y,

"El hombre es siempre un elemento marginal e inestable, y las rela-

ciones sociales se estructuran siguiendo la línea materna que siempre se considera como la verdadera familia. Sin embargo, después de algunos años, al paso que aumenta el número de niños y que el hombre, como es frecuente, sostiene otras mujeres, su compañera también se vé obligada a trabajar y de éste modo ella comienza a tomar más y más ingerencia en la vida familiar*!"

Nuestra hipótesis es que deben haber relaciones específicas entre el modo de ganar ingresos (de ambos, hombres y mujeres), la forma en que lo distribuyen y su posición en la familia. Estudios detallados, que toman en cuenta aspectos sociales, económicos y agronómicos nos pueden mostrar el funcionamiento de todo el sistema.

Por fin aquí presentamos estadísticas del censo nacional de población del año de 1964, que muestran la diferencia entre las estructuras familiares en Córdoba y en el total del país.

* Havens. Et. al. Op. cit. Pag. 105-106

**CUADRO 18 - POBLACION DEL DEPARTAMENTO DE CORDOBA
POR ESTADO CIVIL Y SEXO,
SEGUN CABECERAS Y RESTO DE LOS MUNICIPIOS**

	<u>T o t a l e s</u>			<u>S o l t e r o s</u>		
	<u>Total</u>	<u>Hombres</u>	<u>Mujeres</u>	<u>Total</u>	<u>Hombres</u>	<u>Mujeres</u>
Total	585.714	293.725	291.989	404.434	212.341	192.093
Cabeceras	179.843	83.835	96.008	125.127	61.250	63.877
Resto Municipios	405.871	209.890	195.981	279.307	151.091	128.216

	<u>C a s a d o s</u>			<u>V i u d o s</u>		
	<u>Total</u>	<u>Hombres</u>	<u>Mujeres</u>	<u>Total</u>	<u>Hombres</u>	<u>Mujeres</u>
Total	77.975	38.046	39.929	9.581	2.041	7.540
Cabeceras	28.830	13.654	15.176	3.863	623	3.240
Resto Municipios	49.145	24.392	24.753	5.718	1.418	4.300

	<u>U n i ó n L i b r e</u>			<u>S e p a r a d o s</u>		
	<u>Total</u>	<u>Hombres</u>	<u>Mujeres</u>	<u>Total</u>	<u>Hombres</u>	<u>Mujeres</u>
Total	87.296	39.899	47.397	6.428	1.398	5.030
Cabeceras	19.174	7.870	11.304	2.849	438	2.411
Resto Municipios	68.122	32.029	36.093	3.579	960	2.619

FUENTE: Página 44 XIII Censo Nacional de Población (julio 15, 1964) Resumen General. DANE Bogotá 1967 -- Estado Civil por cabeceras y resto de los municipios.

Resumen de los resultados anteriores en porcentajes: Córdoba:

	<u>% Total</u>	<u>% Solteros</u>	<u>% Casados</u>	<u>% Viudos</u>	<u>% Unión Libre</u>	<u>% Separados</u>
	100	69	13.3	1.6	14.9	1.1
Hombres	50.2	52.5	48.8	21.3	45.7	21.8
Mujeres	49.8	47.5	51.2	76.7	54.3	78.2

En el país:

	100.0	68.4	23.2	2.9	4.7	0.8
--	-------	------	------	-----	-----	-----

Los mismos porcentajes resumidos para las áreas rurales en Córdoba
(Resto de los municipios, afuera de las cabeceras):

	<u>% Total</u>	<u>% Solteros</u>	<u>% Casados</u>	<u>% Viudos</u>	<u>% Unión Libre</u>	<u>% Separados</u>
	100.0	68.8	12.1	1.4	16.8	0.9

Aunque los datos no permiten un análisis dinámico de la familia, se observa la diferencia entre Córdoba y el resto del país: En Córdoba, de las cabezas de familia más de la mitad viven en unión libre y existe la tendencia a que en el campo este porcentaje sea mayor. Normalmente, coincide con estas estructuras familias la 'ilegitimidad' de los nacimientos. Durante los años de 1965, 1966 y 1967 ocurrió un crecimiento relativo de este fenómeno. (Tanto en Córdoba como en el resto del país).

**CUADRO 19 - DISTRIBUCION PORCENTUAL DE NATALIDAD LEGITIMA
E ILEGITIMA SEGUN SECCIONES DEL PAIS 1965-1967**

Región	1 9 6 5		1 9 6 6		1 9 6 7	
	Legí- timos	Ilegí- timos	Legí- timos	Ilegí- timos	Legí- timos	Ilegí- timos
Córdoba	47.6	52.4	44.7	55.3	44.5	55.5
País	77.1	22.9	76.7	23.2	76.7	23.4

FUENTE: DANE, Boletín Mensual de Estadística, diciembre 1968. No. 213.
Pag. 14.

2. ESTUDIO DE CUATRO VEREDAS EN DOS REGIONES

Este estudio esquemático, incompleto y por lo tanto provisional, es el resultado de una visita efectuada a la zona en mención, durante la primera quincena del mes de agosto de 1974. En esta oportunidad nuestras actividades se redujeron a dos:

- a) Efectuar un rápido reconocimiento del área, en su mayor amplitud posible, y
- b) seleccionar cuatro localidades o pueblos, en razón de residir, convivir y producir en ellas pequeños agricultores, lugares a los que volveríamos nuevamente para observar con más detenimiento y precisión, algunos aspectos de sus actividades socio-económicas cotidianas.

a) En el primer caso, comenzamos haciendo un recorrido bastante amplio de los alrededores de Montería y Cereté. Se visitaron pueblos como Martínez, El Retiro, Mateo Gómez, Garzones, Mocarí, Sabanal y sobre todo Aguas Negras - La Pozona (éstas dos últimas colindan con los terrenos del ICA y se encuentran como parcelas marginales del sistema de adecuación de tierras y riegos del INCORA).

Luego visitamos la región de Tierra Alta. Observamos pueblos en donde viven pequeños agricultores como El 30, Vijagual sobre la carretera entre Montería y Planeta Rica, entrando por el tramo a Buenos Aires. Pudimos observar así mismo, que en las márgenes derecha e izquierda de la vía que nos condujo entre Montería y Tierra Alta sólo existen grandes explotaciones ganaderas. (Se pudo observar ganado en proceso de engorde de los tipos Cebú y Romo Sinuano). Más adelante, un antropólogo radicado hace 14 años en la región, nos describió y explicó sobre el mapa del Departam-

mento, la situación del Alto Sinú y de toda la región comprendida por los municipios de Valencia, Pueblo Nuevo, Planeta Rica, Buena Vista, Ayapel y Tierra Alta. "Todo el departamento y en particular los municipios señalados no son sino pastizales para la gran ganadería extensiva de engorde." Agregó que, "los pequeños agricultores de éstas zonas son aparceros, a quienes se les otorga para su explotación por año, una pequeña parcela que no excede de 1 hectárea, para que la desmonte, cultive maíz y luego la devuelva" al dueño para que resiembra pastos; mientras que el agricultor vuelve a recibir del "bondadoso" ganadero otra hectárea para hacer la misma labor indefinidamente." Describió también la situación del indígena del Alto Sinú y su posible futura extinción sino se toman medidas urgentes para protegerlos.

La contribución del antropólogo mencionado, nos condujo a decidir "no perder el tiempo" visitando lo que él considera puramente grandes ganaderías. Por nuestra parte, consideramos más conveniente seguir nuestras visitas por el norte del Valle del Sinú.

Visitamos la región que denominamos nor-oeste de Córdoba, y encontramos algunos pueblos con pequeños agricultores como: Santa Lucía, Aguas Vivas, Las Mujeres, Las Flores y Puerto Escondido. Desde Montería hasta Puerto Escondido a ambos lados de la carretera se observan grandes explotaciones ganaderas, apareciendo pueblos medianos como el de Santa Lucía, en donde viven pequeños agricultores y artesanos dedicados a la agricultura y la ganadería, en calidad de trabajadores por salario fijo. Es una excepción en éste municipio, aquellos que tienen tierras aunque pequeñas para el cultivo de subsistencia. Por lo general, son muy pocos los escogidos por los ganaderos, a quienes se les entrega una hectárea de terreno para que lo desmonten, siembren maíz y luego lo retornen a los dueños.

Manifiestan los pobladores de ésta región que los propietarios seleccionan muy bien a quienes dan terrenos para cultivo, para evitarse problemas judiciales. En el caso de Puerto Escondido la mayoría de los pobladores dicen tener parcelas superiores a 10 hectáreas, pudiendo llegar algunos de ellos a 50 hectáreas. Los principales cultivos son maíz y arroz, mientras cultivan yuca y ñame en menores cantidades.

Luego visitamos la región norte de Córdoba, por la vía Montería a Loricá hasta la Doctrina. Visitamos pueblos en donde viven pequeños agricultores como Cotorra, Carito y La Doctrina. En el caso de Cotorra y Carito, observamos que existen muchos pequeños agricultores con parcelas que fluctúan desde 1/2 hectárea o menos hasta 3 ó 5 hectáreas. Sus cultivos son muchos (plátano, maíz, arroz, ñame, berenjena, etc.). Además, crían aves de corral (gallinas, patos y pavos) y muy pocos marranos. En La Doctrina pudimos observar que hay un sector bastante grande los pobladores, quienes habitan y tienen sus parcelas alrededor del proyecto del INCORA, que no mantiene ningún tipo de relación con el personal técnico de éste programa. Además, pudimos verificar que éste cinturón está formado por pequeños agricultores. Observamos la variedad de productos a los que se dedican en la agricultura, y sobre todo a la crianza de aves.

Por último, también visitamos el nor-este de Córdoba, región comprendida por Ciénaga de Oro, Sahagún y Chinú. En ésta región a lo largo de la carretera, a ambas márgenes, pudimos observar grandes ganaderías. Concentramos nuestra observación en Rancherías y San Mateo, en donde verificamos la presencia de pequeños agricultores, dedicados también a la crianza de aves y marranos. Así mismo, observamos que en estos dos pueblos gran parte del tiempo lo dedican a trabajar como asalariados.

b) En el segundo caso, después de efectuada ésta correría general por casi todo el Departamento de Córdoba, decidimos concentrar nuestra acción en cuatro zonas:

<u>Zonas</u>	<u>V e r e d a s</u>	<u>Municipio</u>
1	Caño Muerto y Platanales (La Doctrina)	Lórica
2	Aguas Negras - La Pozona	Montería
3	Rancherías	Sahagún
4	San Mateo	Chinú

Como resultado de la intensificación de la observación en esas cuatro zonas, hemos llegado a comprender con más claridad que el Norte del departamento no es homogénea, sino que por la naturaleza de sus suelos se pueden dividir en dos tipos:

-Región de la cuenca del Bajo Sinú que se caracteriza porque está formada "por tierras de aluvión de buen espesor y fertilidad, apropiadas para diversidad de cultivos tropicales. La mayor parte de éstas tierras están sembradas de pastos y producen alimentos para los ganados, aunque relativamente pocos para el hombre!"* A éste grupo pertenecen Caño Muerto, Los Platanales y Aguas Negras - La Pozona.

-Región de las colinas nor-orientales que se caracteriza porque "está formada por tierras onduladas de escasa elevación sobre el nivel del mar, con pequeños valles**" En ésta región los cultivos

* Havens A., Eugene et. al. Op. cit. Pag. 4.

** Havens A., Eugene op. cit. Pag. 13.

varían aunque no substancialmente, pero sí logran definir en razón del tipo de cultivos, ciertas diferencias en la región de la cuenca del Bajo Sinú. A éste grupo pertenecen Rancherías y San Mateo.

2.1. Región de la Cuenca del Bajo Sinú.

En la región que denominamos Cuenca del Bajo Sinú, hemos estudiado dos zonas:

- Los Platanales y Caño Muerto en La Doctrina, y
- Aguas Negras - La Pozona en Montería

2.1.1. Los Platanales y Caño Muerto en La Doctrina.

2.1.1.1. Acceso a la localidad

Saliendo de la capital del Departamento, Montería, el recorrido se hace por la vía a Cereté, San Pelayo y Lórica. La carretera asfaltada no llega sino hasta la altura de San Pelayo, el resto es afirmada con balastro y en la actualidad se puede decir que el tramo es regular. De Lórica al Municipio de La Doctrina hay 10 kms. La carretera es destapada y se encuentra en malas condiciones. Los pobladores del lugar manifiestan que de Los Platanales o Caño Muerto a Lórica hay transportes diarios de tres volquetas (pequeños camioncitos de dos ó tres toneladas), que demoran en el trayecto de 20 a 30 minutos y el precio del pasaje por persona es de \$6.00.

2.1.1.2. Características de la localidad

Las Veredas de Caño Muerto y Los Platanales, se encuentran ubicadas sobre la margen derecha del Río Sinú, muy cerca de éste (entre 0 y 500 mts.). Estas veredas se encuentran incrustadas dentro del proyecto del INCORA denominado "La Doctrina", aún cuando la

Reforma Agraria no afectó directamente a los pobladores de las Veredas mencionadas ni otorgándoles tierras, ni facilitándoles nuevos sistemas de riegos, ni mucho menos asistiéndoles técnicamente.

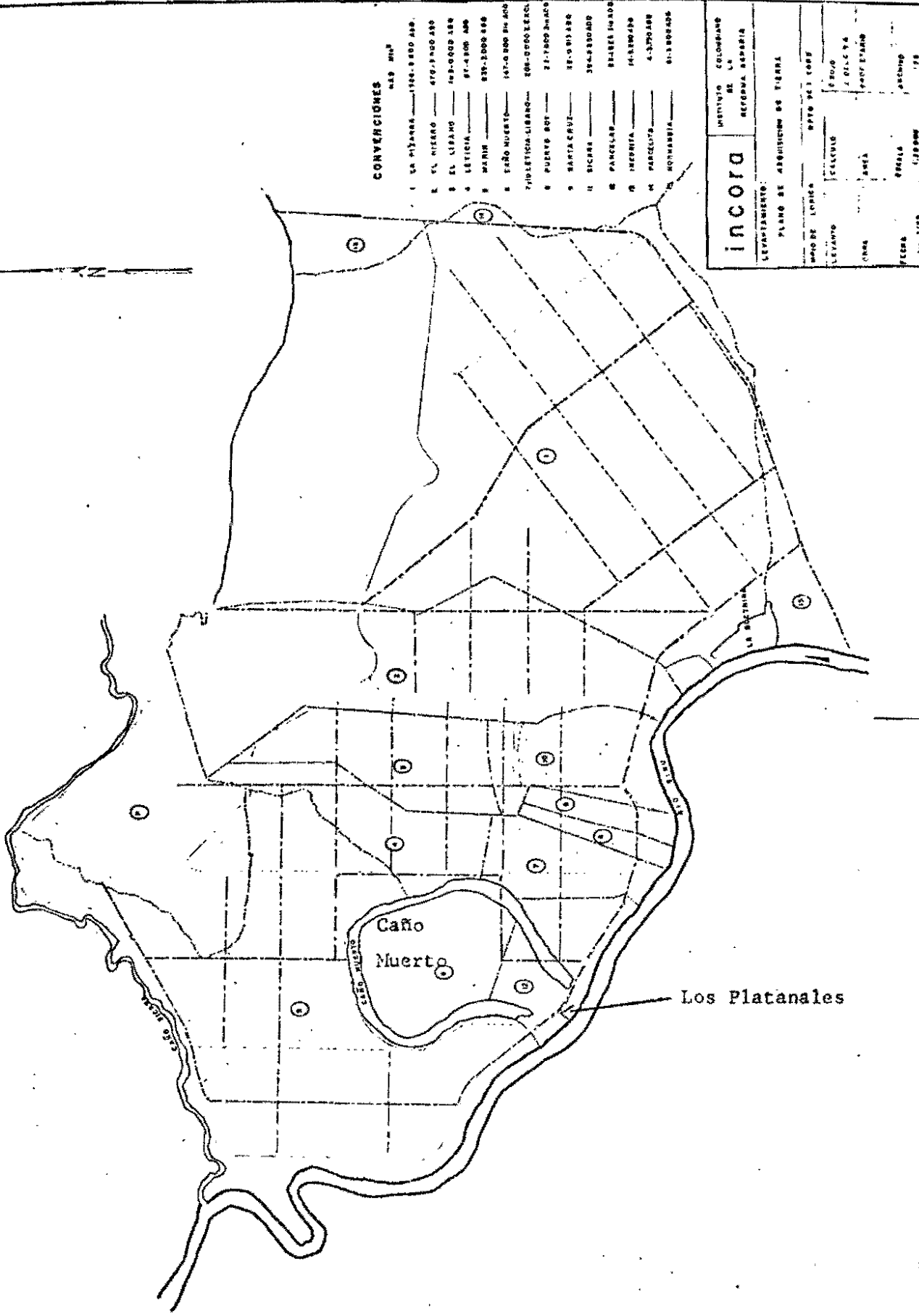
Como se podrá ver en el MAPA 3, los pobladores de éstas Veredas utilizan las vías construídas y afirmadas por el proyecto del INCORA, y reciben indirectamente las influencias de los parceleros del INCORA.

Cafío Muerto se caracteriza porque se encuentra formando un deforme círculo con una pequeña abertura. Estos pequeños propietarios se ubicaron en las orillas de un lecho muerto del Río Sinú, es decir, que hace muchos años, el Río Sinú desvió su cauce suprimiendo ésta pronunciada curva y enderezando su cauce. Los pobladores que radican en ésta región aún utilizan las aguas del llamado Cafío Muerto, en proceso de desecación, para riegos artificiales y aún más, para la adquisición de pescados para la alimentación familiar y la venta.

Los Platanales se encuentra al frente de Cafío Muerto, al otro lado de la vía y sobre la margen derecha del Río Sinú, en toda la orilla. Los pobladores temen porque el río en cualquier momento puede volverse a desviar, inundándolos y destruyéndolos. En ambas veredas habitan unos 50 pequeños agricultores.

2.1.1.3. Producción Agrícola

a. El tamaño de la parcela en éstas veredas varía mucho. Hay algunos pobladores que no tienen absolutamente nada, ni tierras ni la propiedad de la vivienda. Su presencia se explica porque el propietario ausentista, los ha contratado para que vivan



CONVERSIONES

	HAZ	M ²
1	LA MIZARRA	1164.3000 100
2	EL NEGRO	4793.5000 100
3	EL LISIAGO	1423.0000 100
4	LETICIA	97.4000 100
5	MAJIN	839.2000 100
6	CAÑO MUERTO	147.0000 100
7	TRIPLETA LIBANO	208.0000 100
8	PUESTO 802	21.7000 100
9	BARTA CRUZ	22.0000 100
10	BICHER	304.2000 100
11	PARCELAR	2142.0000 100
12	INDIGNIA	16.2000 100
13	PARCELOTA	4.2000 100
14	BOHARRIA	81.3000 100

INCORA
 INSTITUTO COLOMBIANO
 DE LA
 REFORMA AGROARIA

LEVANTAMIENTO:
 PLANO DE ADQUISICION DE TIERRA

MAPO DE LONJA: NPTO DE 1 COBY
 LEVANTO: CUCUMBO
 AREA: 7 011 54
 FECHA: 1970
 ANO: 1/70
 ESCALA: 1:2000
 ARCHIVO: 178

cuidando una pequeña vivienda y terrenos bastante pequeños, en los cuales siembran productos de pan-coger. Algunos otros pobladores además de la vivienda que es de su propiedad, son dueños también de terrenos que fluctúan entre 1/2 hasta 4 ó 5 hectáreas. Dicen los pobladores que no pasan de 2 ó 3 familias, las que poseen por arriba de 10 hectáreas, como es el caso de la familia de Carlos Cárdenas, anciano y jefe de 8 familias conformadas por los cónyuges de sus hijos y sus nietos, familia ésta que alcanza a 40 miembros que viven y trabajan las 60 hectáreas de propiedad del abuelo Cárdenas.

b. Los productos que cultivan en éstas veredas son principalmente: maíz, arroz, yuca, ñame, frijol, plátano, habichuela, tomate, berenjena, pepino, aguacate, papaya, guayaba, limón, guanabana y ají (Ver CUADRO 20).

Encontramos otro caso de un pequeño agricultor, quien estaba colaborando estrechamente con sus familiares. Las familias del padre y las de sus dos hijos explotan conjuntamente una finca de 6.5 hectáreas. El total de las personas que viven de los ingresos generados en la finca es de 16. Tres personas principalmente trabajan en la finca, aunque de vez en cuando otros familiares prestan ayuda. En este año sembraron dos hectáreas de maíz con semilla, comprado en la Caja Agraria. El maíz en casi su totalidad es para el consumo familiar. En el presente año no han sembrado arroz, pero en otros años sí lo han hecho. Un cultivo que usan tanto para el consumo familiar, como para la venta es el plátano. Tenían unas tres y pico hectáreas sembradas. Entre otros cultivos también vimos

yuca, berenjena, habichuela y algunos cultivos frutales. En la finca se pudo observar dos semilleros con planticas de col y tomate: Un experimento de los becarios del CIAT. Los semilleros estaban elevados para no correr el riesgo de ser dañados por los animales o inundaciones. (En otros lugares de Córdoba como por ejemplo en Aguas Negras, también vimos semilleros elevados a los que llaman riatas). Las tres familias tienen algunos animales de corral: Diez gallinas, una marrana y seis lechones, dos patos. La mujer de uno de los hijos posee una máquina de coser. Sería interesante mencionar como ejemplo del complejo sistema económico en que vive el pequeño agricultor, que en Caño Muerto el mismo campesino nos manifestó que las fuentes de sus ingresos eran:

-Venta de pescado

-Venta de sus productos agrícolas, incluyendo aves y animales de corral.

-Jornales de 2 ó 3 días por semana.

-Ganancias por coser vestidos a los vecinos (Actividad de la esposa).

c. Las técnicas que utilizan en el proceso de la producción agrícola en general es rudimentaria y tradicional y sobre todo obedece a lo que manda la experiencia acumulada y transmitida históricamente de generaciones adultas a las jóvenes. En la preparación de los suelos se acostumbra el uso de picas y azadones. No utilizan ningún insecticida. En cuanto a la fertilización, no utilizan más que lo que recolectan de las aves de corral. Y en relación con los riegos parece que no es común, aunque manifiestan saber que alguien ha estado utilizando un

un motor para irrigar tomates, pero que al fracasar no volvió a intentarse. Algunos pequeños agricultores dicen haber oído y hasta visto que en otras partes vecinas utilizan un sistema de técnicas más complicadas, pero que es porque tienen más dinero y ayudas de organismos que no atienden a pequeños agricultores. Además, también dicen que algunos vecinos sí reciben crédito de la Caja Agraria y del INCORA, refiriéndose a los parceleros del INCORA.

d. Casi todos los pequeños agricultores de éstas veredas están dedicados a la crianza de aves de corral, entre gallinas, patos y pavos. De éstas obtienen los huevos y la carne. En primera instancia, ambos productos son para el consumo y alimento de la familia. Dicen no criar marranos por el daño que ocasionan en sus pequeñas parcelas agrícolas, aunque algunos de ellos los tienen.

e. La producción agrícola de sus parcelas es muy variada. En principio, para la comercialización no hay nada, pero la "vida difícil y las otras necesidades" obligan a los pequeños agricultores a vender, casi siempre sus productos agrícolas de mayor valor alimenticio. Igualmente, los huevos y aves de corral son para el consumo, pero a veces tienen que venderse. Lo importante de este fenómeno es que la mayor parte de la producción de la finca del pequeño agricultor sirve para el sustento familiar, mientras que la parte que se vende, más el salario del trabajo de 2 ó 3 días a la semana, como operario en otras fincas, le da el dinero con el cual puede adquirir los productos alimenticios complementarios, así como remedios

para la salud, vestidos y útiles para los hijos que estudian.

f. En la finca del pequeños agricultor de ésta veredas, generalmente se utiliza la mano de obra del padre y de un hijo a tiempo completo. Pero la ayuda de más de uno de los hijos hace aliviar el trabajo y deja aún la posibilidad de trabajar por fuera de 2 a 3 días semanales. En algunos casos son los hijos los que ganan salarios por fuera y el padre se dedica sólo a la finca. El salario de la región es de \$20.00 por día. Hemos observado que algunas familias explotan la finca colectivamente.

2.1.1.4. Areas de influencia

Las Veredas de Caño Muerto y Los Platanales no son las únicas en donde habitan y cultivan pequeños agricultores en ésta zona. También existen:

El Limón	—————>	13 familias*
Marín	—————>	28 familias
El Ancianato	—————>	37 familias
Sicará	—————>	13 familias
Trapiche	—————>	33 familias
El Hierro	—————>	No hay datos

*Estos datos han sido provistos por los técnicos del INCORA en La Doctrina.

CUADRO 20 - TIPOS DE CULTIVOS PARA 4 ZONAS POR REGIONES

Región Cuenca del Bajo Sinú		Región de las Colinas Nor-orientales	
Platanales y Caño Muerto		Rancherías	
Maíz	Berenjera	Ajonjolí	Arroz Secano
Arroz Secano	Pepino	Maíz	Batata
Yuca	Aguacate	Habichuela	Calabaza
Ñame	Papaya	Ñame	Auyama
Frijol	Guayaba	Yuca	Banano
Plátano	Limón	Plátano	Naranja
Habichuela	Guanábana	Tomate	Limón
Tomate		Berenjera	Papaya
		Pepino	Mandarina
		Col	Mango
		Lechuga	Guayaba dulce
		Ají	Guanábana
		Cebollas	Maracuyá
			"Chupa"
Aguas Negras - La Pozona		San Mateo	
Arroz Secano	Algodón	Maíz	Berenjera
Maíz	Coco	Ñame	Banano
Ñame	Caña de Azúcar	Yuca	Limón
Yuca	Papaya	Ajonjolí	Mandarina
Frijol	Mango	Frijol	Papaya
Habichuela	Ají	Huandú	Naranja
Plátano	Tomate	Plátano	Sandía
Berenjera	Batata		
Pepino	Patilla		
Tabaco	Banano		

2.1.2. Aguas Negras - La Pozona en Montería

2.1.2.1. Acceso a la localidad

Para viajar a Aguas Negras - La Pozona, se puede hacer por varias vías. Por lo general se utiliza la carretera troncal asfaltada que va de Montería a Cereté, pudiendo desviarse hacia la derecha a la altura de Mocarí, Los Garzones o Mateo Gómez. A la altura de los tres corregimientos mencionados comienza una vía afirmada por el INCORA que más adelante converge en una sola. A uno 10 kms. de la carretera Troncal asfaltada, se encuentra Aguas Negras, es decir el lugar objeto de nuestro estudio. No hay que confundirlo con Aguas Negras Pueblo que queda 5 kms. antes, en el que viven otros pobladores. Los pobladores dicen que con frecuencia circulan dos volquetas (camionetas) o jeeps que transitan con pasajeros que viajan sobre todo a Montería, costando el pasaje entre Aguas Negras y Montería \$4.00.

2.1.2.2. Características de la localidad

La Vereda de Aguas Negras - La Pozona, pertenece al Municipio de Montería. (Ver MAPA 4). Esta vereda se ha instalado en terrenos que adecuó el Proyecto Montería del INCORA. Anteriormente, sobre todo, de que el INCORA construyera canales de drenaje e irrigación, ésta zona era inundable y por ello no era habitable ni buena para la agricultura, pero después de que el INCORA y el ICA adecuaron la región, entonces los campesinos invadieron y solicitaron al INCORA se les asignara tierras. Así fue que los actuales pequeños agricultores y propietarios de tierras de Aguas Negras - La Pozona, se hicieron de parcelas de 2.6 hectáreas, en

las cuales han construido sus viviendas y han empezado el cultivo de sus tierras aledañas a su hogar. La Vereda de Aguas Negras colinda con los terrenos del ICA, e históricamente entre ésta vereda y el ICA han surgido diferencias por las tierras y el agua.

Las vías de comunicación dentro del Proyecto del INCORA han sido construidas y debidamente afirmadas por ésta institución. En la actualidad el estado de las vías es adecuado y los pobladores aún en épocas de fuertes lluvias pueden transitar normalmente, pero las vías dentro de ésta vereda son malísimas.

2.1.2.3. Producción Agrícola

a. El tamaño de las parcelas en Aguas Negras es de 2.6 hectáreas. En la actualidad, todas las tierras son explotadas individualmente por los pequeños agricultores. Entre los vecinos cercanos a Aguas Negras viven otros adjudicatarios del INCORA tanto individuales como comunitarios, cuya propiedades alcanzan a 10 hectáreas y más.

b. Los productos que cultivan en Aguas Negras - La Pozona son: Arroz, maíz, ñame, yuca, frijol, habichuela, plátano, berenjena, pepino, tabaco, algodón, coco, caña de azúcar, papaya, mango, ají, tomate, batate y patilla.

Por ejemplo, un pequeño agricultor en Aguas Negras, en su pequeña finca de 2.6 hectáreas, además de su vivienda, tenía sembrados 18 tipos diferentes de cultivos, tales como: Plátano, habichuela, ñame, coco, caña de azúcar, maíz, papaya, mango, arroz, berenjena, tabaco, ají, tomate, frijol, batata y patilla. Confirmamos que este campesino procesa el tabaco

para su propio consumo.

c. Las técnicas que utilizan los pequeños agricultores son tradicionales, puesto que al no tener los medios con los cuales pudieran aprender y luego aplicar nuevas técnicas en sus actividades agrícolas, no les queda otra posibilidad que hacer las cosas como se hacen siempre, año tras año. Voltean la tierra con no mucha profundidad y con la ayuda de una pica y un azadón, aunque han visto utilizar tractores grandes y pequeños, consideran que son muy costosos y por ello muy remota también la posibilidad de su uso. Observamos que en ésta vereda no tienen un puente para el tránsito de personas, animales y máquinas. Nosotros pasamos "gateando". Dicen que algunos agricultores utilizan matamalezas. Afirman para clarificar, que el uso de matamalezas no está al alcance de todos ya que pocos tienen con qué comprarlos. Así mismo, algunos campesinos manifiestan que en caso de tener dinero o créditos, no adquirirían matamalezas sino insecticidas y fertilizantes para fases más avanzadas de la producción agrícola.

Tampoco utilizan fertilizantes químicos, aún cuando ocasionalmente, los campesinos abonan sus terrenos con los excrementos de las aves y marranos. Manifiestan también, que algunos, muy pocos, trabajan con créditos de la Caja Agraria y del INCORA, quienes ponen muchas diligencias obstaculizadoras al préstamo y que por lo general llega inoportunamente.

d. Manifiestan que comercializan con parte muy significativa de su producción, sobre todo con el arroz, maíz y yuca. Los productos son vendidos directamente al público en los mercados

de Montería. Los otros productos son sobre todo para el consumo familiar, mientras que el huevo, por su alto precio (\$2.00) es comercializado en su totalidad. Con los productos de estas ventas se adquieren los alimentos complementarios y se satisfacen necesidades de salud, educación, vivienda, recreación, vestidos, etc.

e. Informan los pequeños agricultores de Aguas Negras - La Pozona, que las formas de trabajo comunitario ya no existen, que han desaparecido por el trabajo por día y con salario fijo, y que aún en el caso de parcelas comunitarias, los pequeños agricultores prefieren trabajar individualmente, antes que colectivamente, porque según dicen ellos: "no todos trabajan por igual" y por esa razón "prefieren que se dañen los cultivos antes de intervenir con trabajo adicional si algunos cumplieron su parte, y otros no han trabajado igual que todos los demás!"

2.1.2.4. Otros Aspectos

Sobre la comunidad "Aguas Negras - La Pozona" ya podemos formarnos una idea más profunda en cuanto a la situación socio-económica de los pobladores.

Aguas Negras tiene una historia interesante desde el punto de vista social. Cuando se invadieron los terrenos no utilizados de una hacienda, el grupo de colonos mostró una solidaridad hacia afuera bastante fuerte. El INCORA, que los ayudó a obtener títulos de la tierra, encontró positiva esa actitud y decidió, hablando con los agricultores, que era buena idea

organizar en la comunidad una Empresa Comunitaria, con todos los colonos como socios. Durante el primer año el proceso de organización de la comunidad marchó de una manera promisoría. Pero mientras que las amenazas de afuera disminuyeron, el grupo se desintegró, así que ahora existen dos grupos informales en Aguas Negras, cada uno con un líder y no permitiendo el reintegro de la comunidad en una sola organización.

Agencias estatales como la Caja Agraria siguen considerando a Aguas Negras como un grupo: El crédito para la siembra del maíz lo entregaron colectivamente para que ellos mismos lo pudieran repartir a cada uno. Claro que circunstancias de ésta índole forman obstáculos para la producción agrícola y el aumento de los ingresos de las familias.

Otro aspecto que caracteriza a Aguas Negras es el alto porcentaje de ausentismo de los colonos. Caminando por Aguas Negras se nota que hay muy pocas mujeres. Una parte de las familias (mujeres e hijos) siguen viviendo en Aguas Negras - Pueblo, y el padre de familia, o el 'jefe', se vá a Pozona en bicicleta, o en burro todos los días a trabajar. Se estima que unas veinte familias de las treinta y seis viven permanentemente en Aguas Negras - La Pozona. Según los pobladores, la razón principal del ausentismo, es la falta de una escuela. Más de cien hijos e hijas están en edad escolar, pero la escuela más cercana se encuentra en Aguas Negras Pueblo, a una hora de camino de La Pozona.

A continuación presentamos datos de las familias de Aguas

Negras (Ver CUADRO 21). En realidad no se sabe cuáles están viviendo y trabajando en La Pozona, ni tampoco se sabe cómo se reparten en las familias los ingresos derivados de los ingresos de las actividades agrícolas. Es seguro que lo que se está generando en Aguas Negras no sirve sólo y únicamente para los que integran las familias. Encontramos casos en que un familiar de un agricultor de Aguas Negras estaba trabajando con él en compañía, quiere decir que una parte del producto sale hacia afuera de las familias mencionadas. También se presentó un caso (y es casi seguro que no es el único), que un colono estaba trabajando en una finca afuera de Aguas Negras, la finca de su hijo. Para saber muy profundamente la generación y distribución de los ingresos agrícolas y no agrícolas se necesitan estudios más detallados.

No.	Edad Jefe	Edad Señora	Estado Civil	Unión Libre	No. hijos mayores de 15 años	No. hijas mayores de 15 años	No. de los Demás Hijos	No. Total de Personas
1	39	40		X	-	2	6	10
2	54	-			3	1	3	8
3	43	39		X	2	-	3	7
4	55	55		X	3	2	-	7
5	38	24		X	-	-	4	6
6	-	48			2	1	-	4
7	60	55		X	1	-	-	3
8	38	33		X	-	-	6	8
9	35	25		X	-	-	3	5
10	55	36		X	1	-	4	7
11	37	30		X	-	1	5	8
12	32	21	X		-	-	3	5
12-1	63	47		X	2	-	6	10
13	37	36	X		-	-	5	7
14	26	25	X		-	-	3	5
15	26	20		X	-	-	3	5
16	32	30		X	-	-	4	6
17	37	No sabe		X	1	-	6	9
18	-	-			3	-	1	4
19	54	55		X	-	1	3	6
20								
21								
22	30	30		X	-	-	4	6
23								
24	47	46		X	3	-	2	7
25								
26	57	42		X	-	-	4	6
27	48	40		X	1	-	-	3
28	34	-			-	-	-	-
	70 ¹⁾	60 ²⁾			1 ³⁾	-	-	4
29	26	22		X	-	-	2	4
30	53	45		X	2	-	4	8
31	44	36	X		2	-	6	10
32	24	55 ²⁾			-	-	-	2
33	38	28			-	-	4	6
34	26	18		X	-	-	1	3
35	44	40		X	1	2	4	9
36	44	32		X	1	2	5	10
37	25	45 ²⁾			-	-	-	2
Promedio	41	36						6.17

1) Padre

2) Madre

3) Hermano

Estimando que la señora de la casa y los hijos e hijas mayores de 15 años puedan trabajar por medio tiempo y el jefe de la familia por tiempo completo, se puede calcular que el promedio por familia de mano de obra es de 2.0. Ellos tienen que mantener a 6.17 personas, o sea uno por tres.

Se necesitarán mas datos económicos y sociológicos de las familias para deducir hasta que punto y en qué épocas la oferta de mano de obra familiar es mayor que la demanda en la empresa agrícola familiar, pues así podremos llegar a un punto estimativo de los posibles impactos de la introducción de la nueva tecnología.

Otro aspecto de las fincas en Aguas Negras que seguramente va a llamar la atención de los interesados en Sistemas para pequeños agricultores es el patrimonio de los agricultores aquí estudiados. El CUADRO 22 presenta la composición y el valor de este patrimonio. Aunque la pobreza aquí mostrada llega a cierto extremo (Véase por ejemplo la familia No. 24: Padre, 47 años, madre y cinco hijos, conjuntamente poseyendo un "patrimonio" de \$500, o sea unos US\$20.00), no olvidemos que los pobladores de Aguas Negras con sus 2.6 hectáreas por familia tienen más tierra que 60% de los agricultores en el departamento.

No.	Inmuebles (casas)	Muebles				Semovientes		Aves			Radio	Otros	Obtuvo crédito de la Caja Agraria para siembra maíz	Val Tot
		Sillas	Besas	Camas	Taburetes	Burros	Cerdos	Gallinas	Pavos	Patos				
1		2	1	3		1		10	10	5	1		145	Pa.2
2	1													
3	2		2	2	2	1		8	1	1			145	2
4	1	4	1	2		1			2				145	1
5	1	X	X	X		1		6						
6	1	X	X	X		1		10					145	1
7	1	X	X	X		1		X						1
8	1	X	X	X		X	X	X						
9	1		1	2	2	1		4					145	1
10	1	X	X	X		X	X	X						
11	1		X	X	X	1	7	6					145	3
12			1			1		6					145	
12-1	1	X	X	X		1	1	3						
13	1	X	X	X		1		4					145	
14	1	X	X	X		1	1	3					145	
15		X	X	X				2	10				145	1
16		2	1	2				2						
17		4	1	2		1		8					145	1
18			1	2	2	1		2						
19	1		1	1	1	3								1
20														
21														
22		X	X	X	X	1	2						145	2
23														
24		X	X	X				4					145	
25														
26	1		X	X	X	1								2
27	1	X	X	X		1		2						3
28						1	2	5						
29		X	X	X	X			4					145	
30	1	4	1	3		1		4					145	2
31	1	X	X	X		1	1	X	X	X			145	2
32		X	X	X					1				145	
33	1		1	1	3			2					145	1
34		X	X	X				2					145	
35	1	2	1	3		1		4		2				1
36	1		1	2	6	1	5	7	5	3	Ahorro (\$300.00)		145	7
37	1	X	X	X									145	4

Promedio 1.

X = Tiene pero no especificó.

**= Para los que obtuvieron crédito de la Caja Agraria: Para obtener el patrimonio neto, el valor total crédito debe ser restado de \$145.00.

La encuesta de donde sacamos estos datos se llevó a cabo hace tres años, lo que puede explicar que algunos todavía no tenían casa. La calidad y atención de los encuestadores también pueden habernos jugado una mala pasada.

Sin embargo, se obtiene una buena idea de lo que poseen los pequeños agricultores de Aguas Negras. En cuanto a los animales, se observa que casi todas las familias tienen un burro, esto es aplicable para las cuatro veredas estudiadas. Algunas (11) familias tienen cerdos, pero pocas de ellas tienen solamente uno. La mayoría tienen algunas gallinas y muy pocos tienen otras aves de corral (como pavos y patos).

El valor de la vivienda, indicaron que varía entre \$100 y \$5.000, pero que la mayoría de ellas oscila entre \$500 y \$2.000. El valor de los muebles oscila en cerca de \$500. Un burro en Aguas Negras costaba \$100 y un cerdo también \$100. Las gallinas aproximadamente \$30.00 y los pavos \$50.00.

En la época en que se recolectaron los datos, veinte familias (60%) trabajaban con crédito de la Caja Agraria con el objeto de comprar semilla de maíz.

Es importante señalar que durante algunas épocas del año la gente de Aguas Negras abastece sus necesidades proteínicas por medio de la pesca (en el Río Sinú) y de la caza de aves silvestres, para lo que utilizan escopetas fabricadas por ellos mismos. De noviembre a marzo pescan en el Río Sinú, y de junio a octubre se puede pescar en las ciénagas*).

* Havens, et. al. Op. cit. Pag. 119.

2.2 Región de las colinas nor-orientales

En el Departamento de Córdoba, tanto la gente común como los técnicos y profesionales, tienen la tendencia a llamar "tierra-alta" a toda la localidad, zona o región, que presente alturas mayores de los 300 ó 400 metros sobre el nivel del mar. Adoptando este criterio es que hemos denominado región de las colinas nor-orientales a la costa norte del Departamento de Córdoba, que tiene una mayor altura comparada con la región auténtica del Valle Sinú que se desliza casi al nivel del mar. En esta región hemos estudiado dos zonas:

-Rancherías en Sahagún, y

-San Mateo en Chinú

2.2.1. Rancherías en Sahagún

2.2.1.1. Acceso a la localidad

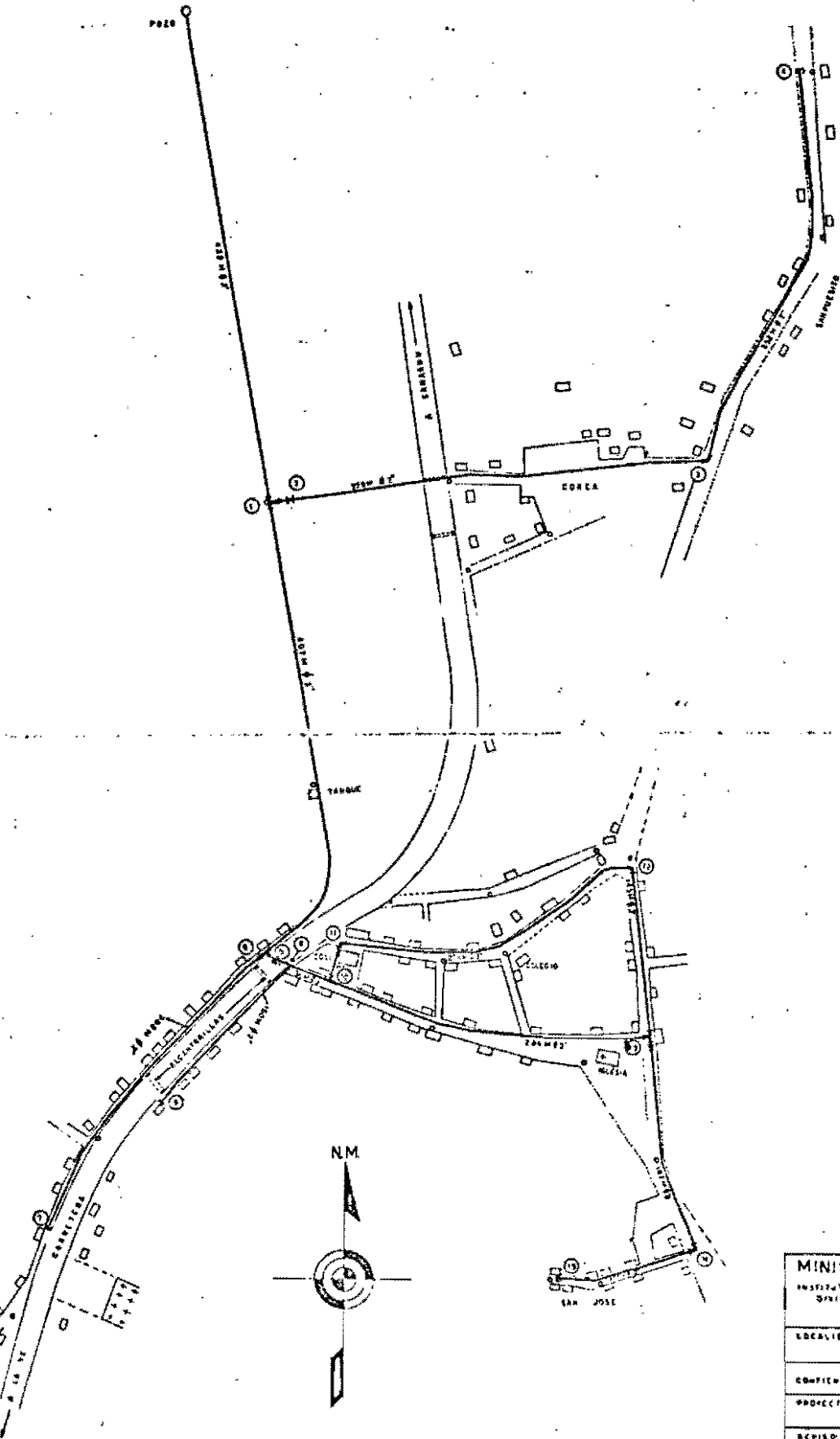
Rancherías es una pequeña localidad, que queda a 69 kms. de Montería, en la vía que comunica la capital del departamento con el Municipio de Chinú. La vía de acceso es completamente asfaltada. Los centros poblados más cercanos e importantes son Sahagún y La Ye y quedan a 5 y 15 kms. respectivamente, y un vehículo cualquiera lo recorre en 7 y 20 minutos aproximadamente. Por lo general, los habitantes de ésta localidad, utilizan los transportes de buses, que tienen horarios fijos, cuyo recorrido se inicia en Montería y pasando por Síncelejo en el Departamento de Sucre, llega hasta Cartagena. Existen 3 ó 4 empresas de éstas. De Montería a Rancherías, un bus demora aproximadamente 1 hora y 20 minutos. Además, también es posible utilizar taxis (jeeps), que transitan por la carretera para cualquiera de las ciudades antes mencionadas.

Manifiestan los vecinos de la localidad, que la utilización de taxis es muy rara y sobre todo para emergencias.

2.2.1.2. Características de la localidad

En primera instancia, puede observarse que la localidad de Rancherías, se compone de tres barrios (Ver MAPA 5). El primero, se encuentra a las márgenes derecha e izquierda de la carretera asfaltada que viene de La Ye. Hemos podido contar 34 casas. El segundo, está compuesto de cuatro manzanas de tamaños irregulares. Las calles son de tierra y se encuentra en mal estado de conservación. Se puede observar que algunas casas tienen andenes de cemento (veredas), mientras que la mayoría no las poseen. La calle principal por ser más poblada de viviendas tiene un ancho aproximado de 15 a 20 mts., pero se va ampliando en la medida en que se acerca a la Iglesia de la localidad, lugar en el cual, el ancho alcanza unos 50 metros aproximadamente. El número de viviendas es de aproximadamente 50. Por el lado derecho posterior de la Iglesia, a 200 mts. aproximadamente, se encuentra una pequeña porción de éste barrio, el mismo que tiene 13 viviendas. Esta es la peor de las calles y según informes es muy difícil transitar por allí en épocas de invierno. El tercer barrio, se encuentra a 500 metros aproximadamente del segundo barrio y lo denominan Corea. Algunos vecinos dicen que ya no pertenece a Rancherías, pero los técnicos del INPES, manifestaron que si son componentes de la misma localidad. Este barrio tiene unas 30 viviendas aproximadamente y posee dos calles, que 150 metros hacia adentro se vuelven una. Estas calles se encuentran en mal estado de conservación y son de tierra. Rancherías tiene aproximadamente 140 viviendas en total.

RANCHERIA



○	◀	↗	T	+	□	□
1			3'		3a 2'	
2	2'					
3		2'				
4						2'
5			3'			
6					3a 2'	
7						2'
8			3'		3a 2'	
9						2'
10			3'			
11	3'	3'				
12		3'				
13			3'		3a 2'	
14		2'				
15						2'

MINISTERIO DE SALUD PUBLICA INSTITUTO NACIONAL PARA PROGRAMAS ESPECIALES DE SALUD DIVISION DE SANEAMIENTO BASICO RURAL SECCION DE CORDON ACUEDUCTOS Y ABASTECIMIENTO DE AGUA		
LOCALIDAD	MUNICIPIO	
RANCHERIA	SAHAGUN	
COMPIERE RED DE DISTRIBUCION		
PROYECTO	ESCALA 1:2000	
REVISOR	FECHA	
	MONTERIA ENO 16/74	
LEV. CAL Y DIR	VEN. Z. RUIZ	PL. N. 2
	CARLOS A. GOMEZ C.	

2.2.1.3. Producción Agrícola

a. Los entrevistados manifestaron que el tamaño de las tierras que cultivan es variado. Algunos pobladores tienen parcelas medianas, que exceden de 10 hectáreas, pero otra parte mayor apenas puede cultivar parcelas entre menos de 1 a 5 hectáreas. Así mismo, informaron que un sector de la población no tenía tierras para trabajar y que por ello, buscaban trabajo temporal o permanente en las fincas grandes que rodean la localidad. Así mismo, verificamos que el Sr. Presidente de la Junta de Acción Comunal, cuya residencia es en Rancherías, viaja todos los días a Montería.

En relación con la propiedad de la tierra, manifestaron que la mayoría de las tierras que ellos cultivan no son de su propiedad. Casi todos son propietarios de las viviendas y de unos huertos pequeños en la mayoría de los casos, pero que consiguen tierras para sembrar al partir, o en calidad de arrendamiento.

b. Los productos que cultivan, tanto en las parcelas detrás de la vivienda como en las que arriendan, son: Maíz, arroz seco, ñame, yuca, plátano, ajonjolí (el más importante). Entre las hortalizas: Tomate, berenjena, pepino, ají, habichuela, col, lechuga y muy pocas cebollas. También batata, calabaza y auyama o "alegra vieja." Entre las frutas hay en el lugar, papocho o "cuatro filos" (plátano dulce), guineo o plátano manzano, limón, naranja, mandarina, papaya, mango, mamón, guayaba dulce, guanábana, maracuyá, tamarindo y Chupa (productos que echan a la sopa y que reemplaza a la carne).

c. Hasta donde los entrevistados saben, dijeron que algunos

muy pocos de los pobladores han logrado préstamos de la Caja Agraria para sus cultivos. Es muy difícil y casi siempre inoportuno, es decir, cuando ya nada se puede hacer porque se pasó la época de los sembríos.

Sería interesante mencionar un proyecto que iniciaron hace algunos meses en Rancherías. Con la asistencia técnica y financiera de CARE y el entusiasmo de la Junta de Acción Comunal (que ya durante su existencia de diez años logró instalar una escuela, construir una carretera, etc.) empezaron en Rancherías una Empresa Comunitaria. En ésta empresa participan unas 25 familias como socios.

Conjuntamente compraron 9 hectáreas, de las cuales ya sembraron dos hectáreas con yuca. Se estimaron que iban a cosechar (en setiembre) unas 12 hasta 14 toneladas por hectárea, que venderían a 70 centavos por kilo. De las tierras ya preparadas estaban pensando en sembrar maíz o ajonjolí. Prepararon la tierra con un tractor alquilado, con un costo de \$800 por hectárea. La empresa quiere conseguir más tierras. Por una extensión de 15 hectáreas donde pusieron el ojo tienen que pagar \$80.000. Las tierras que son un poco arenosas van a necesitar fertilizantes. El presidente de la Empresa nos dijo que iban a echar fertilizantes con la composición NPK 10-20-20. Las señoras de las familias asociadas tienen una hectárea sembrada con hortalizas (tomate, pepino, berenjena). En este lote usan riego de gravedad.

El caso muestra que Rancherías se encuentra en una posición de desarrollo más avanzado que otras poblaciones de pequeños agri-

cultores en Córdoba. Tal vez factores como comunicaciones favorables, fácil acceso al mercado y un buen liderazgo causan la posición distinguida de Rancherías.

d. Casi todas las familias tienen animales domésticos. La mayoría tienen aves de corral como gallinas, patos, pavos. Algunos, muy pocos tienen marranos y vacunos. Los más pobres, evitan los marranos por el daño que hacen en las pequeñas parcelas detrás de la casa. Los huevos de las gallinas y los patos sirven sobre todo para la alimentación familiar, aunque algunos los sacan para la venta en las ciudades vecinas de Sahagún y La Ye. También se venden estos animales. Manifiestan sobre todo, que es en la emergencia que tienen que vender, para poder pagar con ellos los gastos más urgentes. La leche cuando sobre también la venden pero a los vecinos del barrio.

e. En cuanto a las formas de trabajo, manifestaron que sobre todo se trabaja por un jornal, que en la región es de 25 pesos sin alimentación. Antes, hace algunos años, existía lo que ellos llaman "ganar el día", que era una especie de ayuda mutua en la cual, "hoy se trabaja en la finca de uno de ellos y al otro día se le devuelve el día ganado." Pero las necesidades urgentes y la compra de productos de primera necesidad han ido cambiando estas costumbres, hasta que en la actualidad prefieren el jornal porque necesitan de ese dinero para la sal, azúcar, el aceite, etc. No estudiamos el impacto que tiene el experimento de la empresa comunitaria al respecto. También se presenta en la localidad entre los vecinos una especie de trueque, es decir, se intercambian los productos

agrícolas que necesitan los vecinos, por los que ellos pueden tener y los necesita el vecino.

2.2.1.4. Areas de Influencia

En los alrededores de Rancherías existen otras veredas habitadas por pequeños agricultores:

La Sabana	—————>	20 familias
El León	—————>	15 familias
El Corozo	—————>	15 familias
Los Galanes	—————>	20 familias
Picafloras	—————>	30 familias
El Bajo Limón	—————>	20 familias

2.2.2. San Mateo en Chinú

2.2.2.1. Acceso a la localidad

El "Informe Socio-económico de San Mateo-Chinú" elaborado por el INPES de Montería, dice que "la localidad de San Mateo pertenece al Municipio de Chinú y que se encuentra situado a 60 kms. de la cabecera del Municipio y a 95 kms. de Montería*" Desde Montería a Chinú, por la vía que comunica con el Departamento de Sucre (Sincelejo), se viaja por una carretera completamente asfaltada y en buen estado de conservación. El tiempo de duración de éste viaje es de aproximadamente 2 horas en bus. Llegando a Chinú, hay que desviarse para la izquierda hasta Cacaotal (4 kms.) por la carretera que conduce a los municipios de San Andrés, Momil y Lórica. Frente a Cacaotal hay una pequeña trocha (vía carreteable no afirmada) por la que se va a San Mateo (2 y 1/2 kms.). No existe ninguna que transite a horarios fijos llevando pasajeros

* INPES. Informes Socio-económicos de San Mateo-Chinú. Montería 1969.

a ésta localidad. Sin embargo, esto no quiere decir que no transiten carros con frecuencia, sobre todo en verano pequeñas volqueticas (2-3 toneladas). Dicen los entrevistados que también utilizan taxis, pero que el costo es de 30 a 40 pesos por viaje entre San Mateo y Chinú. Los pasajes de San Mateo a Chinú son de \$3.00 pesos. De San Mateo a Sincelejo es de \$7.00 pesos.

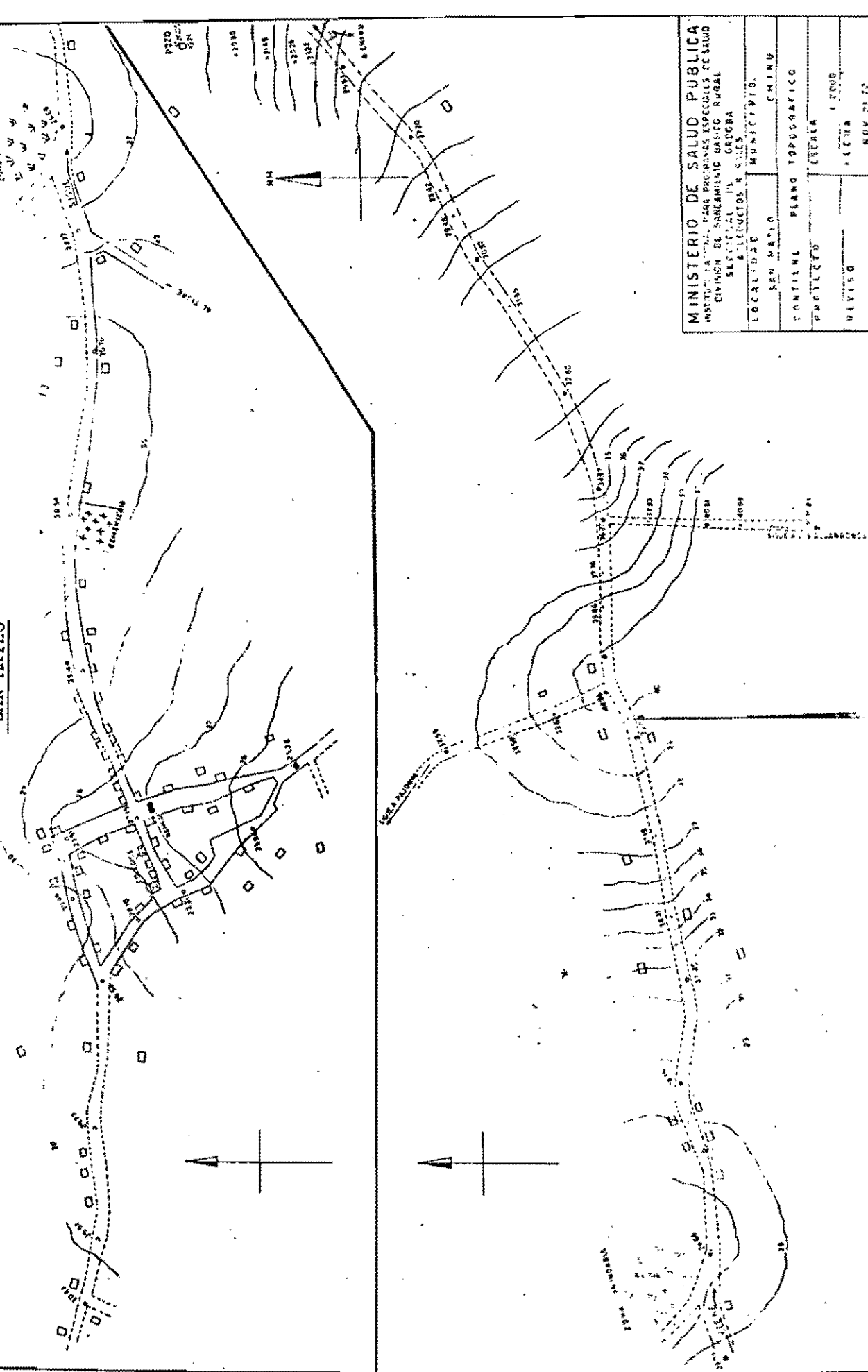
2.2.2.2. Características de la localidad

Pocos metros después de haber tomado la vía a San Mateo, comienza a observarse viviendas de los pobladores a lado y lado de la trocha (Ver MAPA 6). Se puede decir a lo largo de 1 y 1/2 kms. las viviendas se presentan de manera bastante dispersa. El centro poblado de San Mateo está compuesto por dos manzanas completamente irregulares, y los entrevistados sostienen que en éste lugar deben haber aproximadamente unas 80 viviendas, sin contar las que hay a lo largo del camino, con las cuales deben pasar de 100 viviendas. En el mencionado informe del INPES, sostienen que en San Mateo la "población es de 850 habitantes, agrupados en 98 casas, de las cuales dos son esuelas*" En las dos ocasiones que visitamos ésta localidad, tuvimos fuertes aguaceros y por tal razón el ingreso hasta el centro poblado fue bastante difícil. Parece que sólo fue posible gracias a la doble tracción del Jeep que nos trasladó. Las calles se encuentran en pésimo estado y a simple vista se puede observar que las viviendas se encuentran también en muy mal estado.

2.2.2.3. Producción Agrícola

a. Los entrevistados manifestaron que el tamaño de las parcelas

*INPES. op. cit.



MINISTERIO DE SALUD PUBLICA
 INSTITUTO NACIONAL PARA PROGRAMAS ESPECIALES DE SALUD
 DIVISION DE SANEAMIENTO BASICO RURAL
 SUB-CENTRO DE PROYECTOS
 ALBUQUERQUE, N.M.

LOCALIDAD	SAN MATEO CHINU
CONTIENE	PLANO TOPOGRAFICO
PROYECTO	ESTRADA
FECHA	NOV 71-72

varía mucho, pues hay desde quienes tienen cultivando un tamaño más o menos grande (10 hectáreas) hasta los que apenas tienen parcelas que no alcanzan ni a la cuarta parte de una hectárea. Y lo que es peor, una gran mayoría de la población local, no tiene parcelas para sembrar, ni las puede alquilar ni sembrar al partir, porque esto demanda tener algunos recursos mínimos monetarios y un estado de salud aceptable, que por lo general no lo tienen por su alimentación, la que es muy precaria y en vista de esto no "tienen fuerza", o "no tienen dinero". La mayoría de las parcelas de las que hemos estado hablado más atrás, no es de propiedad de los pobladores de la localidad. Ellos por lo general, tienen que sembrar al partir o tienen que tomar las tierras en arrendamiento. Los que se dedican a ésta última son considerados en San Mateo como los más pudientes económicamente junto con los que se dicen ganaderos, aunque realmente no lo son.

b. Los principales productos que se cultivan en ésta vereda son: Maíz, ñame, yuca, ajonjolí, frijol, huandú, plátano de sancochar, y bananos de varios tipos; berenjena, limón, mandarina, papaya y naranja.

c. Manifiestan los pequeños agricultores de San Mateo que en cuanto a la utilización de técnicas modernas, ellos no las efectúan por varias razones: En el caso de sus propios sembríos "no tienen fuerzas", que quiere decir que no tienen dinero para adquirirlas, y en el caso de los terrenos para el cual los contratan como asalariados, pues ellos "hacen lo que saben y siempre han hecho y no lo que quieren mandarles hacer, sin ellos haberlo aprendido a hacer". En sus propios cultivos son muy raros los que utilizan matamalezas,

dicen que en pueblos vecinos lo aplican (refiriéndose a Cacaotal), pero que "eso para qué" Utilizan "eso sí" fertilizantes, pero en una sola ocasión al año y únicamente los caseros, es decir los restos de gallinas y marranos. Según ellos, el riego no se acostumbra a usar, a pesar de que hay posibilidades en algunas parcelas. Saben que son muy pocos (1 ó 2) los que utilizan crédito de la Caja de Crédito Agrario y que algunos otros lo han gestionado sin conseguirlo.

d. Es generalizada la crianza de aves de corral en San Mateo. Las principales son gallinas, patos y pavos. Crían también marranos y aún vacunos. En cuanto a los vacunos, dicen que son muy pocos los que los poseen.

e. Los pobladores de San Mateo manifiestan que viajan con mucha frecuencia, no sólo a Chínú sino también a Sincelejo capital del Departamento de Sucre. Afirman que la causa de éstos viajes no es únicamente por recreación, sino básicamente por cuestiones comerciales. Son dos las actividades comerciales que desarrollan: La venta de productos agrícolas y la venta de terneros y novillos, a los grandes ganaderos para el levante y engorde. En relación con la segunda actividad plantean una afirmación categórica: "El ganado dá para todos" Explican ellos mismos este enunciado de la siguiente manera: "En San Mateo no todos pueden dedicarse a la agricultura y por ello, algunos pobladores se han dedicado y se dedican a la "ganadería" Es decir, que su objetivo es detectar y adquirir ganado macho en toda la región, ya sean terneros o toretes y novillos, para ofrecerlos en calidad de venta a los ganaderos grandes quienes los acaban de levantar y engordar para carne. En

éste proceso hay personas dedicadas a detectar y por ello cobran, otros están en la posibilidad de comprar 1 ó 2 cabezas, las que trasladan a San Mateo y venden a otro más poderoso y éste "Junta" o "reune" 10 a 15 cabezas y luego con ellos se traslada a Chinú o Sincelejo y vende el ganado a los propietarios de grandes fincas. "En éste proceso son muchos los intermediarios y todos ganan, unos más otros menos, pero todos ganan!"

En cuanto a la primera actividad, venden algunos productos agrícolas, huevos y carne de aves (gallinas, patos y pavos). También venden sus marranos, aunque no con mucha frecuencia.

f. El trabajo en San Mateo se organiza en relación al salario. No se acostumbran "días ganados", ni otras modalidades de trabajo colectivo. La Junta de Acción Comunal, ha organizado algunas actividades con éxito, aún cuando no han logrado que participen todos en el desempeño de las actividades, las cuales son festivas y deportivas.

Por último, en relación con San Mateo, sería recomendable estudiar el Informe del Dr. Stillman Bradfield sobre Cacaotal: "Report on a Field Visit to Cacaotal," January 22-30, 1974, CIAT, cuya versión en español está en preparación, ya que presenta información que complementa la visión que damos en éste informe; así como "Proyecto Cacaotal," Informe Preliminar por R. D. Estrada y A. Valcés, Junio 1974, CIAT.

2.2.2.4. Areas de Influencia

San Mateo tiene las siguientes veredas vecinas; a las que les llaman retiros:

Algarrobo	40 familias
-----------	-------------

Aguas Vivas	60 familias
Flechas	70 familias
Sahané	50 familias dispersas
Pajonal	50 familias
Pueblecito	75 familias
Bajo de Piedra	50 familias.

2.3. Situación Social

En ésta parte es importante resaltar, algunas de las características de la situación social de las Veredas observadas. Aún cuando es importante hacer notar que no describiremos los aspectos sociales en su totalidad ni con la propiedad que sería de esperar, dada las circunstancias ya conocidas en que se efectuó éste estudio.

La situación social la trataremos de una manera global, ya que los razgos son más o menos comunes para todo el Departamento y nos ayudaremos de algunos cuadros para su mayor comprensión.

2.3.1. Alimentación

En el CUADRO 23 se podrán apreciar los principales productos agrícolas que utilizan los pequeños agricultores de las cuatro zonas estudiadas:

--En los cuatro casos se manifestó que era la costumbre tomar alimentos en tres ocasiones durante el día. El desayuno, el almuerzo y la cena. Pero si bien es cierto que esto es lo tradicional, son muy pocas las familias de pequeños agricultores que continúan tomando sus alimentos completos. La gran mayoría de campesinos lo hacen de una manera incompleta y en porciones muy bajas, no tienen por hábito más de una comida al día y de muy mala calidad.

- La comida más importante para los cuatro casos es el almuerzo y en ella se consume no sólo mayor cantidad de productos sino que son elaborados, también con mejor calidad. Como se podrá apreciar, el plátano, la yuca, el arroz y el maíz son los productos que más consumen en su dieta alimenticia, seguidos del ñame y del frijol. Todos estos productos son cultivados por los mismos pequeños agricultores.
- Agregando a esto, que los productos de origen animal que más consumen en alimentos son: Los huevos de gallinas y patos; mientras que la carne de gallina, patos y pavos son para la venta y sólo ocasionalmente se consumen.
- En relación con la leche, sólo se adquiere y ocasionalmente cuando hay niños en la familia; más la carne del marrano y los vacunos, no son parte de la dieta alimenticia y que sí se adquieren, son en raras ocasiones y sobre todo vísceras y desperdicios (tripas, patas y huesos) para hacer el "sancocho".

La situación alimenticia de los pequeños agricultores en las cuatro zonas estudiadas no es un hecho aislado y casual, sino que es parte de una situación más generalizada no sólo para Colombia sino también para América Latina. Para el caso colombiano extractamos algunos apartes del estudio hecho por el Centro de Investigaciones para el Desarrollo de la Universidad Nacional*:

- "La capacidad de consumo de la población colombiana es muy baja, manifestándose más notoriamente en la población rural!"

*Tanayo Héctor. El Problema Agrario. En Documentos de Trabajo No. 2. CID. Universidad Nacional. Bogotá 1970. Páginas 319 y siguientes.

- "El campesino gasta la mayor parte de sus ingresos (aproximadamente el 75%) en alimentación de muy baja calidad, no porque lo prefiera sino porque el elevado número de personas por familia lo exige. Cada trabajador rural debe mantener por lo menos 2.5 personas!"
- "El campesino se ve obligado a vender sus productos alimenticios de más alto poder nutritivo, con el fin de atender otros gastos indispensables!"
- "El tipo corriente de alimentación se caracteriza por el alto consumo de carbohidratos y el bajo consumo de grasas y proteínas presentándose por lo tanto, un fuerte desequilibrio en la dieta alimenticia!"
- "En las áreas rurales el consumo de carne y leche es inferior a el de yuca, plátano y maíz!"

**CUADRO 23 - PRINCIPALES PRODUCTOS AGRICOLAS QUE UTILIZAN
LOS PEQUEÑOS AGRICULTORES EN LA ALIMENTACION
POR ZONAS Y REGIONES**

Región Cuenca del Bajo Sinú		Región colinas nor-orientales	
Platanal - Caño Muerto		Rancherías	
Desayuno	Plátano Maíz	Desayuno	Maíz Yuca Banano (Chopo)
Almuerzo	Plátano Yuca Frijol Habichuela Arroz	Almuerzo	Arroz Verduras: Col, lechuga berenjena, to- mate. Plátano Yuca Name
Cena	Arroz Berenjena	Cena	Arroz Yuca Caupi
Aguas Negras - La Pozona		San Mateo - Cacaotal	
Desayuno	Arroz Yuca Maíz	Desayuno	Ajonjolí Huandú Arroz Maíz
Almuerzo	Arroz Yuca Frijol Berenjena plátano Name	Almuerzo	Frijol Yuca Plátano Name Arroz Maíz
Cena	Arroz Yuca	Cena	Arroz Berenjena Maíz

2.3.2. Salud

En el CUADRO 24 apreciamos las principales enfermedades que dicen tener con más frecuencia en las cuatro zonas estudiadas:

- Son muy pocas las diferencias de una zona a otra, en relación con las enfermedades. Para todos los casos el paludismo, sarampión, gripe con fiebre, tos ferina, parasitosis y las rasquiña son enfermedades que se presentan con frecuencia.
- En el caso de enfermedades como la viruela, el cólera y las diarreas, no quiere decir que no se hayan presentado alguna vez, sino que se dan con menor frecuencias.
- En las cuatro zonas manifiestan temor por las epidemias, que en años anteriores han hecho muchos y muy graves estragos sobre todo en la población infantil. (Sarampión y gripe asiática).
- En relación con las causas de las enfermedades, se necesita de un estudio más profundo ya que las explicaciones que dan, van desde la desnutrición o sub-alimentación hasta la influencia de maleficios y maldiciones de origen divino.
- Lo mismo ocurre con la descripción de los síntomas de las enfermedades (su forma o apariencia), que acostumbran narrar ligado a influencias culturales tradicionales.
- En cuanto al diagnóstico y tratamiento de las enfermedades, manifiestan que por lo general lo hacen los mismos familiares, recurriendo en primera instancia a los vecinos. En caso de no dar con el mal, acuden a los teguas o curanderos, especializados en frotaciones y "sobadas" y sólo cuando han fracasado todos los anteriores y el paciente no se recupera, acuden primero a los enfermeros en los puestos de salud más cercanos y luego al médico en

los hospitales municipales o departamentales.

- El médico con consultorio particular casi no es consultado, porque lo que cobra como producto de sus atenciones es muy caro para el pequeños agricultor, y lo que es peor, las recetas y medicamentos recomendados son también más costosos que los otorgados por las enfermeras y médicos de los seguros y hospitales mencionados.
- Entre los remedios que forman parte del tratamiento combinan desde los caseros como hierbas, brevajes y frotaciones con plantas y animales, hasta los remedios más comunes como mejoral, desenfriol, etc. y el conjunto de drogas recetadas por los médicos.
- Es importante hacer notar que los pacientes por lo general no quedan curados definitivamente, que están expuestos a recaídas y en muchos casos se agravan hasta la muerte. Los campesinos explican esto como si fuera más bien una maldición sobrenatural que recae sobre cada persona cuyo comportamiento haya sido contrario a los designios de Dios.
- La rasquiña tiene muchos sobrenombres: "La sabrosa", "la sin pena", "siete luchas", "carranchín" y los pobladores detectan fácilmente esta enfermedad, más la utilizan para hacerse bromas de todo tipo y color.

Parece que la situación de salud de los pequeños agricultores en las cuatro zonas estudiadas, responde igual que la alimentación a un fenómeno estructural. La situación del estado de salud se encuentra estrechamente relacionada al de la alimentación porque el desequilibrio de la dieta alimenticia condiciona la desnutrición. En los sectores rurales es más grave esta situación por la poca resistencia a las enfermedades, elevándose la

tasade mortalidad infantil y adulta.

"El desequilibrio en la dieta produce la desnutrición (principal y tremenda enfermedad que padece casi la totalidad de la población rural colombiana) con sus fatales consecuencias como son: La poca resistencia a las enfermedades, la elevada tasa de mortalidad especialmente en la población infantil, la baja eficiencia en el trabajo, la propensión al alcoholismo y la violencia"

Pero esto no queda simplemente aquí, sino que comienza a encadenarse con otros aspectos y fenómenos más conocidos por el "circulo vicioso de la pobreza" desarrollado por Gunnar Myrdal, en donde se explica que por los efectos de la desnutrición la capacidad del trabajo se reduce, siendo el rendimiento menor y debilitándose aún más hasta que pierde su ocupación, aumentando aún más la miseria y la desnutrición, lo que muchas veces obliga a la gente a subsistir recurriendo a formas de comportamiento desviados (delincuencia, prostitución, mendicidad, etc.). En el caso de estas cuatro zonas, para curarse adecuadamente, los campesinos deben viajar a las capitales de los municipios y aún allí, encuentran dificultades y limitaciones. "En Colombia el 90% de los médicos se encuentran en capitales mayores de 20.000 habitantes"

* Tamayo, Héctor. Op. cit. P. 380

** Tamayo, Héctor. Op. cit. P. 383

**CUADRO 24 - PRINCIPALES ENFERMEDADES QUE SE PRESENTAN
ENTRE LOS PEQUEÑOS AGRICULTORES
POR REGIONES, ZONAS Y VEREDAS**

Región Cuenca del Bajo Sinú	Región colinas nor-orientales
Platanal - Caño Muerto	Rancherías
Paludismo Sarampión Gripe-fiebre Parásitos Diarreas Viruela Tos Ferina Rasquiña (La Sabrosa)	Paludismo Sarampión Gripe-fiebre Parásitos Tos Ferina Rasquiña (La Sabrosa) Reumatismo
Aguas Negras - La Pozona	San Mateo
Paludismo Sarampión Gripe - fiebre Parásitos Tos Ferina Rasquiña (La Sabrosa) Diarreas Cólera (Fuertes dolores de cabeza)	Paludismo Sarampión Gripe - fiebre Parásitos Tos Ferina Rasquiña (La Sin Pena)

2.3.3. Educación

Son muy pocos los datos obtenidos sobre educación. Sobre esto debe profundizarse más en otra ocasión (Ver CUADRO 25).

CUADRO 25 - GENERALIDADES SOBRE EDUCACION FORMAL
EN 4 VEREDAS DEL DPTO. DE CORDOBA, 1974

Veredas	No. Escuelas	Tipo de escuelas	No. Profesores	No. Alumnos
Rancherías	2	Mixtas	5	-
Platanales	1	Mixto	1	-
San Mateo	1	Mujeres	1	-
	1	Varones	1	-
Aguas Negras	0	-	-	-
Totales	5		8	-

- En tres de las cuatro veredas estudiadas existe en funcionamiento un centro de educación formal, financiado por el gobierno municipal ó departamental.
- En cuanto a los profesores, según los entrevistados, son bastante jóvenes y sus nombramientos obedecen a móviles políticos antes que a técnico-profesionales.
- Los pobladores informan con preocupación, la falta de dedicación y responsabilidad de los profesores. "Asisten cuando quieren, comienzan y terminan clases a la hora que lo desean y en ocasiones no orientan la enseñanza, sino que dan temas y tareas a los alumnos y ellos desaparecen y se van a los bares y cafés"
- Sólo en el caso de Rancherías el número de profesores permite teóricamente, un trabajo adecuado en vista de que cada profesor puede

enseñar un sólo curso. En los otros casos, los profesores guían dos o más cursos simultáneamente.

--Cuando se les preguntó si todos los adultos sabían leer y escribir, contestaron que muy pocos eran los adultos que sabían hacerlo. La gran mayoría y sobre todo las mujeres no saben leer ni escribir, y algunos dicen saberlo aún cuando solo han aprendido a dibujar sus nombres a lo que llaman firmar. En el caso concreto de Rancherías, el presidente de la Junta de Acción Comunal afirmó que en el censo para la malaria de enero de 1974, dió como analfabetas el 80 por ciento de los adultos.

--En relación con los alumnos, los grupos de informantes no pudieron ponerse de acuerdo en cuanto a su número. Pero, manifestaron que no todos los niños en edad escolar se matriculan para estudiar, que pueden alcanzar la mitad los que nunca se matriculan por la carencia de recursos, tales como derechos para la matrícula, vestidos, zapatos, útiles escolares (libros, cuadernos, lápices, etc.). Por éstas razones, los adultos utilizan mucho la frase "Sólo estudian los que tienen fuerzas, los que no tenemos, burros nos quedamos"

--Entre los alumnos matriculados hay mucho ausentismo y deserción. Sobre esto hay mucha controversia en razón de que la mayoría opina de que retiran los niños porque "no avanzan en el aprendizaje" y que siempre que los mandan a la escuela los "encuentran jugando en la calle, perdiendo el tiempo que necesitan para ayudar en la agricultura y el hogar." Otros opinan que retiran los niños por los gastos que demanda la educación, desde los realmente esenciales hasta los abusos como los regalos para los cumpleaños de los pro-

fesores: "Cumplen puntualmente cada mes!"

Para el caso colombiano, mucho se ha escrito y estudiado en términos de educación. "En los últimos años el gobierno se ha preocupado un poco más por elevar principalmente, el nivel de educación rural, pero aún continúa siendo bajo su aporte"

En el campo rural colombiano, los campesinos no cuentan con los recursos necesarios para enviar a sus hijos a las escuelas, y por ello manifiestan "que años atrás los actuales padres de familia de alguna manera fueron a la escuela, pero que hoy ya no pueden mandar a sus hijos" Esto quiere decir que el analfabetismo sigue creciendo en Colombia en términos absolutos, aún cuando relativamente se presente en disminución. "Para 1964 del total de 4.053.453 analfabetos en el país, el 69 por ciento (2.804.508) pertenecían a las zonas rurales. Esta condición tiende a continuar debido a que el aumento de la población es muy superior a los esfuerzos que se hacen para educarla...." "En 1951, el número de analfabetos (7 y más años de edad), era de 3.701.946, en 1964 de 4.053.453 y en 1968 pasaba de los 4.500.000** sin incluir los analfabetos por desuso, cifra desconocida que en la población rural es considerable.

Según datos del DANE, para 1966 la deserción rural alcanzó el 22 por ciento***

2.3.4. Vivienda

En las cuatro zonas estudiadas se encontró con que la gran mayoría de las viviendas que habitan los pequeños agricultores son de su

* Tamayo, Héctor. op. cit. Pag. 382

** Tamayo, Héctor. Op. cit. Pag. 385

*** DANE. "El país en cifras. (1965-1967)" Bogotá 1967

propiedad. Lo que había que cuestionar en este caso es si lo que ellos llaman viviendas son realmente viviendas. A nuestra manera de observar, las viviendas en su gran mayoría no son más que ranchos contruidos con materiales precarios y que su estado en la actualidad no es óptimo.

La construcción de la vivienda típica se hace con los siguientes materiales:

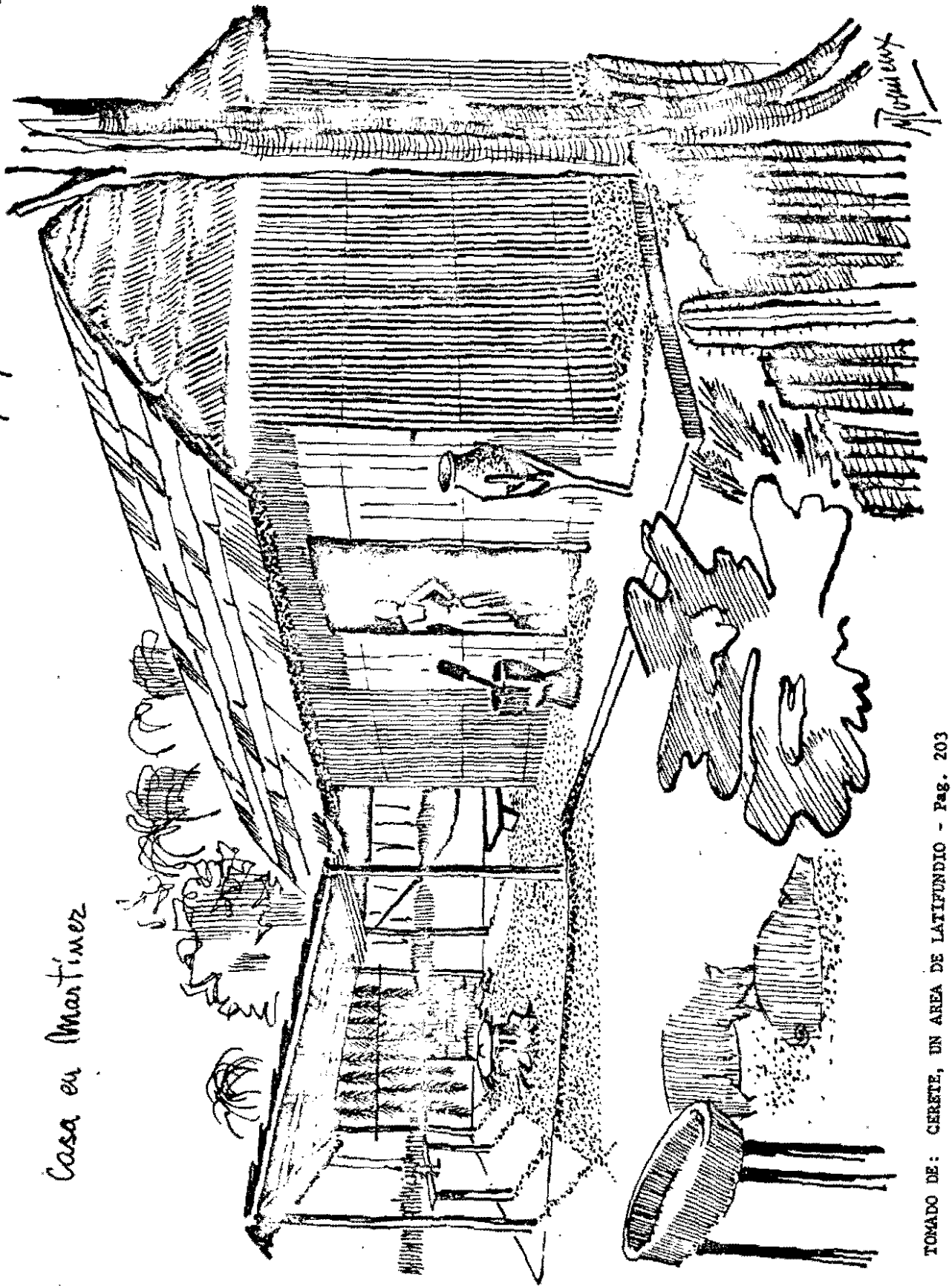
- Paredes: Guadua y coroso, tierra y bofiga o estiércol de ganado mezclados sirven para enlucir las paredes.
- Techo: Guadua, palma amarga, penca de palma de vino.
- Pisos: Tierra.
- Accesorios: Puertas y ventanas de madera.

La forma y apariencia de la vivienda externa varía muy poco en las cuatro zonas. Ver GRAFICO 2.

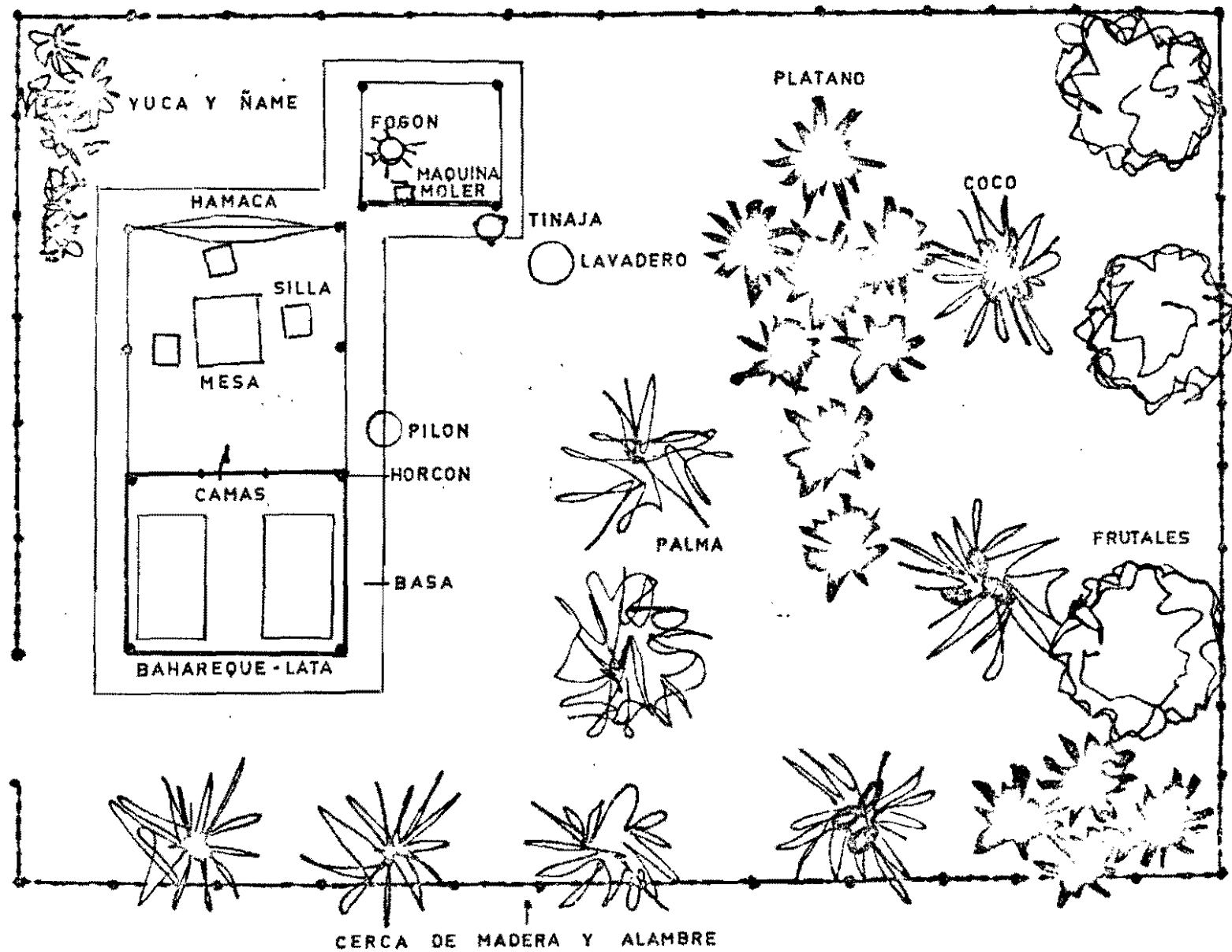
En cuanto a la distribución de las piezas, se componen las viviendas de una cocina muy pequeña con fogón construido con adobes y en el suelo, una sola pieza habitación en la gran mayoría de los casos y dos en muy pocos lugares, y un corredor o enramada en la parte delantera y a veces central, donde se permanece sentado en sillas inclinadas a los postes o paredes y en hamacas (Ver GRAFICO 3). Por la función que desempeñan se presentan entonces una cocina, un dormitorio y un espacio techado sin paredes bien ventilado que hace de comedor y sala, en donde permanecen los miembros de la familia durante todo el día. En cuanto al dormitorio, hay que anotar que tienen también otras funciones: Despensa de alimentos y almacén de herramientas, etc.

Gráfico 2

Casa en Amantimoz



TOMADO DE: CERETE, UN AREA DE LATIFUNDO - Pag. 203



En relación a los servicios, la situación es bastante grave. Con mucho sacrificio en dos veredas han logrado instalar el agua para la alimentación, pero no a domicilio. No tienen desagües, ni letrinas. La luz eléctrica llega a dos de las cuatro veredas, y muy pocos no tienen instalaciones a domicilio. En Aguas Negras y Caño Muerto no encontramos estos servicios.

Para Colombia, "según el censo de vivienda de 1964 existían 1.505.801 viviendas rurales, de las cuales un 53 por ciento (806.012) eran ranchos o cabañas..." "La gran mayoría de las viviendas carecen de servicios sanitarios: sin agua un 86 por ciento, sin baño un 94.5 por ciento, sin inodoro un 85 por ciento...." "No es difícil encontrar 4 ó 5 personas de diferente sexo y edad (padres, hijos, etc.), compartiendo un mismo cuarto. En 259.775 viviendas viven 5 y más personas por cuarto"

Podemos agregar que la situación económica precaria en que viven los pequeños agricultores, no les permite mejorar su vivienda o construir una nueva.

* Tamayo, Héctor. op. cit. Pag. 387

3. CONCLUSIONES Y RECOMENDACIONES

En la Costa Atlántica, y más específicamente en el Departamento de Córdoba hemos encontrado un área de trabajo muy interesante para el Equipo de Sistemas para Pequeños Agricultores.

Aunque todavía no podemos disponer de datos bien firmes sobre la productividad y la producción de varios tipos de pequeños agricultores, es muy claro que en la Costa Atlántica los pequeños agricultores carecen de buenos ingresos, buena salud, buena alimentación, suficiente educación y medios para producir.

Contrastemos nuevamente los criterios para seleccionar áreas de trabajo para el Equipo con las condiciones en Córdoba.

-Las características geográficas y climatológicas corresponden perfectamente con dos tipos de zonas tropicales húmedas y bajas en las que el CIAT tiene un interés natural.

-La situación de muchos pequeños agricultores es tan mala que cualquier mejoramiento agropecuario que cabe en el presupuesto del agricultor y que tiene en cuenta las particularidades del sistema social, muy probablemente va a ser transferible y valdrá la pena probarlo.

-Hablando sobre la infra-estructura, distinguimos tres categorías dentro de éste concepto:

- a) La infra-estructura intensiva de capital.
- b) La infra-estructura no intensiva de capital.
- c) La infra-estructura institucional.

Con infra-estructura intensiva de capital nos referimos a

carreteras, puertos, obras de irrigación y drenaje, etc. Aún cuando no se puede hablar de una abundancia de buenas carreteras, obras de drenaje, etc., en el Departamento de Córdoba y en la Costa en general sí existen estas condiciones para un desarrollo agrícola.

La infra-estructura no intensiva de capital, como investigaciones agropecuarias, organización del crédito agrícola, etc., está empezando a desarrollarse. Las investigaciones del CIAT pueden jugar un papel muy importante. También promisorio para los pequeños agricultores son las actividades del INCORA, que las organizan en las empresas comunitarias y los ponen así en condiciones más favorables para la obtención de crédito, nuevas variedades de cultivos, insumos, etc.

Con la infra-estructura institucional, nos referimos al mantenimiento de las reglas de derecho y más específicamente a la tenencia de la tierra. Si podemos tener alguna confianza en los datos que sobre la distribución de la tierra pudimos disponer, no se escapa a la conclusión, que la concentración de las tierras está aumentando, por lo menos en uno de los municipios estudiados. Citemos nuevamente el estudio de Havens et. al* "Mientras cada día más gente ve frustrados sus deseos por poseer tierras y son muy pocas o ningunas las oportunidades existentes, han aumentado cada vez más las presiones políticas hacia un cambio radical en este estado de cosas. INCORA acometió entonces la parcelación de las tierras no inundables ni encharcables que permiten el uso agrícola y ganadero. En ésta forma, con un cultivo anual, logrará el asentamiento de nuevos

* Havens, et. al. op. cit. Pag. 48

parcelarios, proporcionará asistencia sobre uso de semillas, fungicidas, pesticidas; se iniciará la instrucción sobre formas y usos del sistema de riego y avenamiento, y se preparará al campesino para el período en el cual se encuentre en pleno funcionamiento el distrito." Los ejemplos de las empresa comunitaria 'Mocari' y los parceleros del INCORA en La Doctrina nos muestran que la introducción de una nueva tecnología mejora en una forma impresionante la situación económica de una parte de las familias campesinas. Tenemos que estudiar cuáles serán las consecuencias para un sistema social más amplio: Los mecanismos que conducen a una diferencia entre los grupos que sí y que no pudieren aprovechar la nueva tecnología.

-Oportunidades logísticas. Con el nuevo arreglo en el transporte aéreo se llega desde Cali en unas tres horas a Montería o a Turipaná. Desde Turipaná casi todas las comunidades que visitamos quedan a menos de dos horas de viaje en carro. En la Estación 'Turipaná' existen posibilidades de alojamiento.

-La Costa Atlántica es más que todo una zona rural. Como mostramos hay muchos pequeños agricultores.

-De parte del ICA y de otras agencias nacionales como el INCORA existe un interés en nuestros estudios en la Costa y posiblemente un involucramiento en el futuro.

-Otros programas del CIAT están trabajando en la Costa (Maíz, Porcinos, Adiestramiento, Arroz).

El Programa de Sistemas para Pequeños Agricultores puede comenzar en tres diferentes lugares en Córdoba.

Proponemos:

- I. Aguas Negras - Esta comunidad es representativa para la zona baja, mal drenada y ofrece, según los expertos de arroz, mayores posibilidades en cuanto a la introducción de nueva tecnología al respecto.
- II. Cacaotal - En la zona de colinas en el nor-este del Departamento. En ésta región se está generando datos agronómicos desde hace ya mucho tiempo y especialmente con respecto a cultivos intercalados. El Equipo de Sistemas no puede negar que un gran porcentaje de pequeños agricultores en América Latina tienen al cultivo intercalado como su principal modo de producir.
- III. Caño Muerto en La Doctrina - En donde se encuentra una situación casi como un laboratorio. Una parte de los pequeños agricultores tuvo acceso a las nuevas tecnologías (arroz) y otra parte no. Tanto para las ciencias sociales (sociología, antropología, economía), como para los científicos agropecuarios, éstas circunstancias deben parecer como muy provocadoras.

Sobre las tres comunidades ya existe algún conocimiento. En Cacaotal hay ensayos de control de malezas, cultivos intercalados de maíz, yuca y ñame, variedades de maíz, variedades de ñame, variedades de caupí. A finales de éste año se puede disponer de los datos sobre los resultados.

También se está haciendo una investigación sociológica en el pueblo.

Las condiciones climatológicas y del suelo en Aguas Negras son iguales a las de la Estación en 'Turipaná'. Sobre la situación social y económica solamente hay información esporádica e inconsistente;

pero, lentamente, estamos desarrollando contactos con la población para enterarnos más y más de los problemas de la comunidad, para en esa forma ganarnos la confianza de la gente. Este es un proceso que implica mucho tiempo y necesita bastante cautela. Los pobladores de Aguas Negras son gente que durante toda su vida no han tenido muchas oportunidades para creer en las buenas intenciones de los demás.

Tanto en Caño Muerto como en La Doctrina hay un interés muy grande de parte de los becarios que actualmente están llevando a cabo experimentos con semilleros de hortalizas en las fincas de los pequeños agricultores de la zona.

Hablando generalmente sobre la Costa Atlántica, se puede decir que es una zona que invita a científicos de todas las disciplinas. Refiriéndonos solamente a lo 'social', podemos decir que los temas sobre o relacionados con los pequeños agricultores abundan.

Al nivel de la finca tendremos que saber, en detalle, el consumo familiar durante el tiempo. En cuanto al uso del tiempo, tendremos que saber durante el año, la distribución del trabajo y la recreación. Un estudio de las relaciones entre el sistema de relaciones familiares y el modo de redistribuir los ingresos nos ensayará más sobre el funcionamiento de un sistema dado. También tenemos que profundizar el conocimiento sobre los standards de vida de las comunidades.

A nivel de la comunidad, tendremos que estudiar la estratificación social y otros mecanismos que puedan influenciar en la toma de decisiones de los agricultores (por ejemplo: liderazgo y compadrazgo).

Los topicos antes mencionados no se pueden investigar bien desde grande distancias. Será necesario mandar un investigador que resida durante algún tiempo en las comunidades, aprendiendo las particularidades e idiosincrasia del lugar y ganando suficiente confianza para poder recolectar datos confiables sobre relaciones familiares, ingresos, consumos, etc.

Al nivel departamental y nacional, se recomienda seguir y profundizar las investigaciones que permitan un mayor conocimiento sobre la posición del pequeño agricultor en la sociedad, a través de estudios estadísticos ya existentes sobre migración intersectoral e intermunicipal o departamental, sobre la participación económica, sobre el desempleo rural y sobre la movilización campesina. En éste campo se necesitará una colaboración estrecha entre los representantes de las ciencias sociales.

Aunque científicamente es muy tentador expresar en forma matemática las relaciones entre todas las parte y los aspectos que conjuntamente forman el sistema económico, social, y cultural de los pequeños agricultores, no olvidemos que todavía nos encontramos en la fase de descubrimiento de estos aspectos y partes. 'Lo social' no es algo que se pueda colocar fácil e inmediatamente en una caja, darle un valor numérico y poner a funcionar La Máquina.



COLECCION HISTORICA



Preliminar

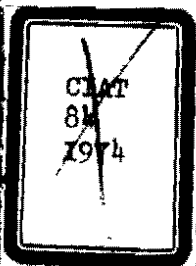
**PEQUEÑOS AGRICULTORES EN EL DEPARTAMENTO DE CORDOBA:
Un Estudio de Reconocimiento**

Por

**P. Spijkers
H. Felipe Morales E.**

**Programa de Sistemas para Pequeños Agricultores
CENTRO INTERNACIONAL DE AGRICULTURA TROPICAL (CIAT)
Cali, Colombia**

Setiembre, 1974



4. BIBLIOGRAFIA

- CIDA, Tenencia de la Tierra y Desarrollo Socio-económico del Sector Agrícola. Colombia. Washington, D. C. 1966.
- DANE, Censo Nacional de Población, 1964. Bogotá 1967.
- DANE, El País en Cifras (1965-1967). Bogotá 1967.
- DANE, Boletín Mensual de Estadísticas, diciembre 1968, No. 213. Bogotá 1968.
- DANE, División Político Administrativa de Colombia, 1970.
- DANE, Censo Nacional Agropecuario 1970-1971. Datos Preliminares. Bogotá 1971.
- Gutiérrez de Pineda, Virginia, Familia y Cultura en Colombia. Bogotá 1968.
- Havens, Eugene A., L. Eduardo Montero y Michel Romieux, Cereté un Area de Latifundio. Bogotá 1965.
- INPES, Informe Socio-Económico de San Mateo - Chinú. Montería 1969.
- Kerblay, Basile, Chayanov and the Theory of Peasantry as a Specific Type of Economy, en: Peasants and Peasant Societies, editado por Teodor Shanin, Penguin Books, Middle Sex, 1971.
- Rivas Ríos, Libardo, Aspectos de la Ganadería Vacuna en Los Llanos del Caribe en Colombia. CIAT, Cali 1973.
- Rodríguez, Cecilia de, La Costa Atlántica, Algunos Aspectos Socio-económicos de su Desarrollo, Fedesarrollo, Colombia.
- Tamayo, Héctor, El Problema Agrario. Documentos de Trabajo No. 2., C.I.D. Universidad Nacional, Bogotá 1970.
- Troches, Carmen Helena, Estadísticas Agropecuarias de Colombia 1966-1970. Universidad del Valle, Cali 1971.